

# 화재발생시 시민행동요령



# 화재발생시 시민행동요령

꼭 알아둡시다!

- 소화기는 눈에 잘 띄는 곳에 두고 반드시 사용법을 알아둡니다.
- 비상탈출구에는 피난에 장애가 되는 물건 등을 적재해 놓지 않습니다.

## 가정에서의 화재예방

- 불장난을 하지 않습니다.
- 소화기는 눈에 잘 띄는 곳에 두고, 반드시 사용법을 알아 둡니다.
- 연기경보기를 각 가정의 방에 설치하고, 잘 작동되는지 확인 합니다.
- 전기기구는 반드시 규격제품을 사용하고 하나의 콘센트에는 여러 개의 전열 기구를 사용하지 말아야 합니다.
- 가스렌지 밸브와 중간밸브는 사용 후 항상 잠그고, 월 1회 이상 누설여부를 확인 하여야 합니다.
- 베란다에 설치된 비상탈출구 (경량칸막이) 앞에는 평상시 피난에 장애가 되는 물건 등을 적재해 놓지 말아야 합니다.



## Tip! 행거야 할 내용

- 대피 방법과 대피해서 만나는 장소 사전약속 등을 계획합니다.
- 대피할 때 가져가야 할 중요물건 목록작성과 행길 사람을 선정합니다.
- 비상연락 전화번호 및 연락해야 할 대상 선정을 선정합니다.
- 문틈을 막아야 할 경우 청테이프 또는 수건을 사용합니다.
- 외부 대피 시 사용할 수건 등 대피에 사용할 물건을 준비합니다.
- 긴급 대피한 경우 만날 장소와 비상연락망을 정해둡니다.
- 옥상출입문은 항상 열려있는지, 자동개폐장치가 설치되어 있는지 확인합니다.
- 방문을 닫아두면 불과 연기가 퍼지는 속도를 늦출 수 있습니다.

## 화재대피 화재경보가 울릴 때



### 1 비상소집을 합니다

- 자고 있을 때 화재경보가 울리면 불이 났는지 확인하려 하기보다는 소리를 질러 모든 사람들을 깨우고 모이게 한 후 대처방안에 따라 밖으로 대피합니다.

### 2 대피방법을 결정합니다

- 손등으로 출입문 손잡이를 만져보아 손잡이가 따뜻하거나 뜨거우면 문 반대쪽에 불이 난 것이므로 문을 열지 않습니다.
- 연기가 들어오는 방향과 출입문 손잡이를 만져보아 계단으로 나갈지 창문으로 구조를 요청할지 결정합니다.

### 3 신속히 대피합니다

- 대피할 때는 엘리베이터를 절대 이용 하지 않고 계단을 통하여 지상으로 안전하게 대피합니다.
- 대피가 어려운 경우에는 창문으로 구조 요청을 하거나 대피공간 또는 경량칸막이를 이용하여 대피합니다.

### 4 119로 신고합니다

- 안전하게 대피한 후 119에 신고합니다.
- 휴대폰이 있어서 신고할 수 있다면 속히 해주시고 신고하느라 대피시간을 놓치지 않도록 합니다.

### 5 대피 후 인원을 확인합니다

- 놀이터 등 사전에 약속한 안전한 곳으로 대피한 후 인원을 확인합니다.
- 주변에 보이지 않는 사람이 있다면 출동한 소방관에게 알려줍니다.

## 화재대피 불을 발견했을 때

### ① 연기가 발생하거나 불이 난 것을 보았을 때

- 불이 난 것을 발견하면 불이야 라고 소리 치거나 비상벨을 눌러 주변에 알리도록 합니다.



### ② 불을 끌 것인지 대피할 것인지 판단합니다

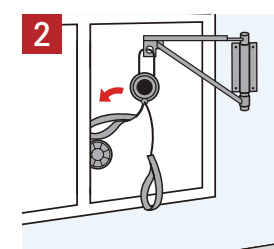
- 천정까지 닿지 않은 작은 불이라면 소화기나 물 양동이 등을 활용하여 신속히 끄도록 합니다.
- 불길이 커져서 대피해야 할 경우 젖은 수건 또는 담요를 활용하여 계단을 통해 밖으로 대피합니다.
- 세대 밖으로 대피가 어려운 경우 경량칸막이를 통해 이웃 집으로 대피하거나 완강기를 사용하여 나가는 방법, 실내 대피공간에서 불이 꺼진 후 나오는 방법 등을 활용합니다.

※ 1992년 10월 이전에 허가받아 지어진 아파트는 피난시설, 기구가 없기에 주의해야 하며 안전을 위해 설치를 권장하고 있습니다.

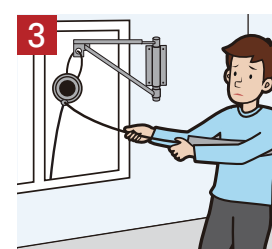
## 완강기 사용법



1 지지대 고리에 완강기 고리를 걸고 잠근다.



2 지지대를 창밖으로 밀고 릴(줄)을 던진다.



3 완강기 벨트를 가슴 높이까지 걸고 조인다.



4 벽을 짚으며 안전하게 내려간다.

## 연기를 피해 대피하는 자세



1 손수건, 옷 등을 이용하여 호흡기를 보호한다.



2 자세를 낮춘다.



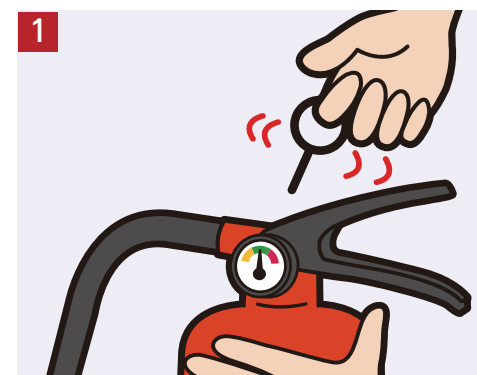
3 다른 손으로는 벽을 짚는다.



4 한 방향으로 신속하게 밖으로 대피한다.

## 화재진압 소화기 사용법

※ 실내에서는 밖으로 대피 할 때를 대비하여 문을 등지고 사용한다.



1 안전핀을 뽑는다.



2 노즐을 잡고 불쪽을 향한다.

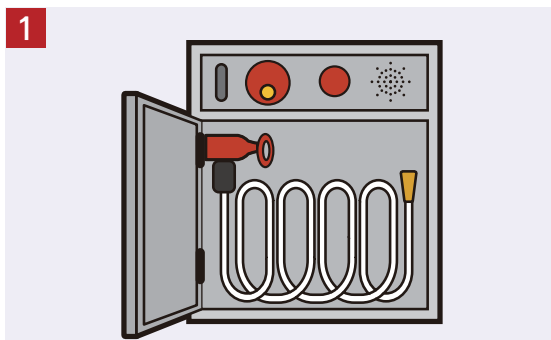


3 손잡이를 짊 움켜쥐는다.

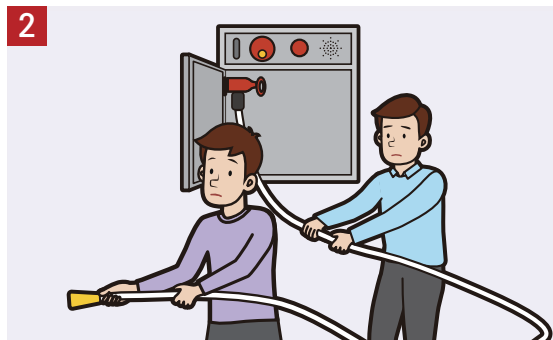


4 분말을 골고루 쏜다.

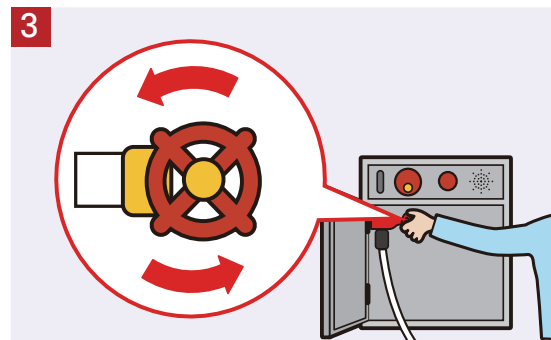
## 화재진압 소화전 사용법



2명 중 1명이 먼저 소화전함의 문을 열고 호스와 노즐이 연결 되어 있는지 확인한다.



호스를 밖으로 끄이지 않도록 불이 난 곳까지 길게 늘어뜨린 후 노즐(관창)을 잡고 방수자세를 취한다.



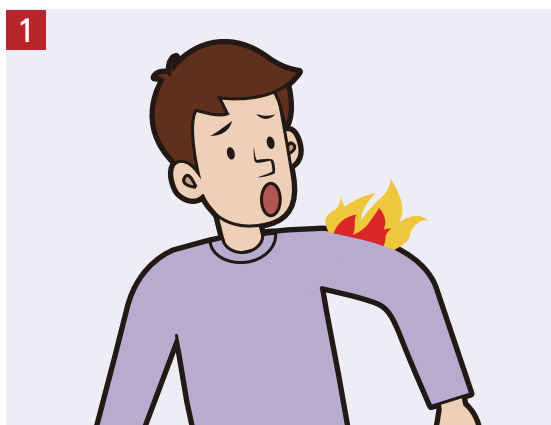
다른 한 사람이 밸브를 돌려 물이 나오는 것을 확인한 후 뛰어가서 호스를 잡는 것을 도와줍니다.



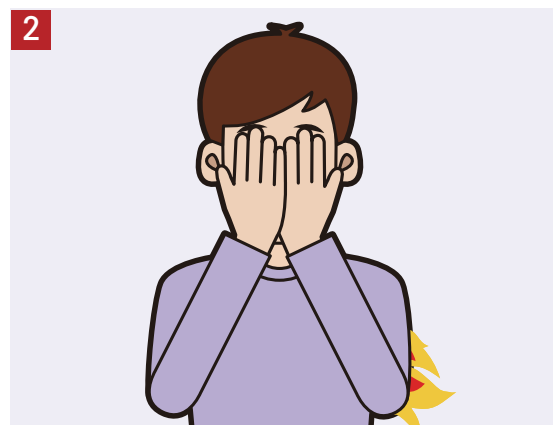
노즐의 끝을 돌려 물의 양을 조절해 가며 불을 끕니다.

## 화재진압 옷에 불이 붙었을 때

※ 얼굴 화상방지와 연기가 폐로 들어가지 않도록 한다.



하던 일을 멈춘다.



눈과 코와 입을 보호한다.



바닥에 엎드린다.



불이 꺼지도록 뒹군다.

## 119 신고절차



### ① 일반전화

- ① 수화기를 들어 발신을 확인
- ② 순서대로 119 숫자 누르기
- ③ 소방대원의 질문에 대답

[www.119.go.kr](http://www.119.go.kr)



신고하기 >

### ③ 인터넷

- ① 인터넷 접속
- ② 신고하기 버튼 누르기
- ③ 성명 등 필수 인적사항 기록
- ④ 사고개요 정확히 기록
- ⑤ 등록여부 확인



### ② 휴대전화

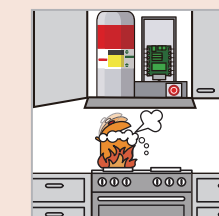
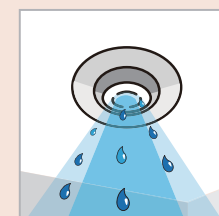
- ① 119 숫자 누르기
- ② 소방대원의 질문에 대답



### ④ 공중전화

- ① 수화기 들기
- ② 긴급버튼(적색) 누르기
- ③ 119 숫자 누르기
- ④ 소방대원의 질문에 대답

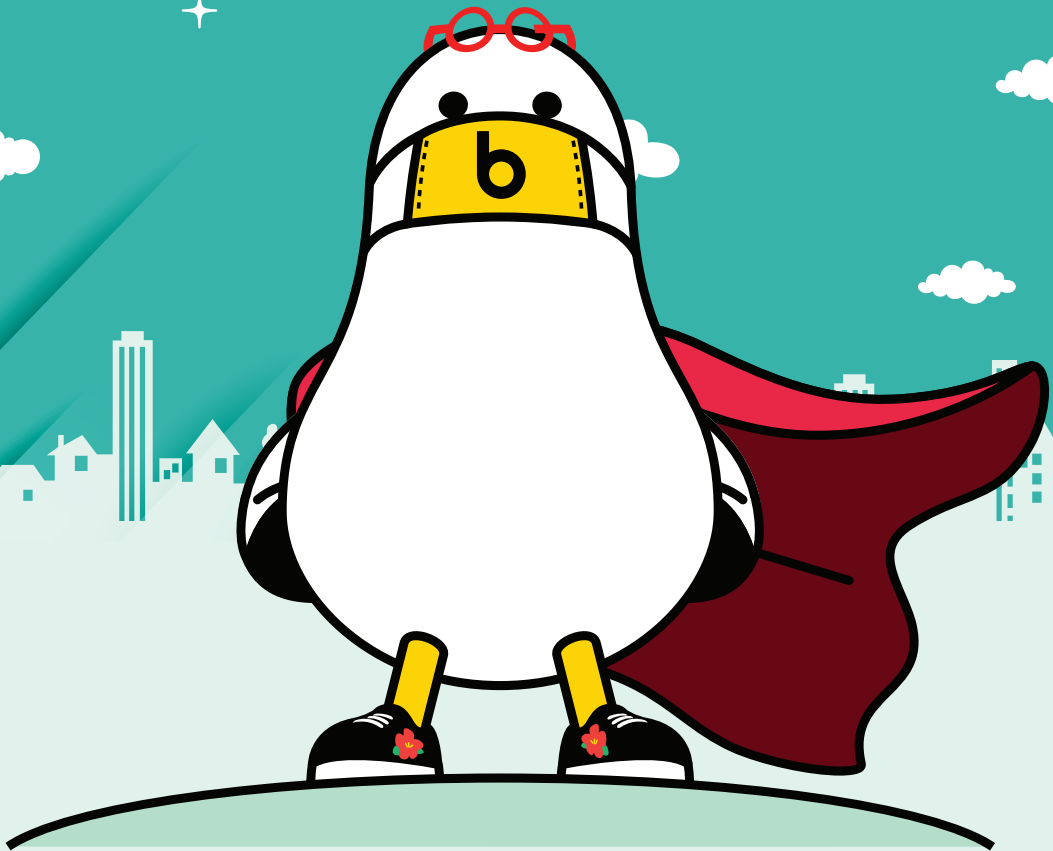
## Tip! 나를 지켜주고 있는 소방시설



제연설비, 화재감지기, 스프링쿨러, 주방용 자동소화기 등

# 내가 지키는 우리

쓰로 만드는 부산광역시,  
우리의 새로운 일상



부산광역시  
BUSAN METROPOLITAN CITY