

※ 여름철 자연재난(태풍·호우, 해일) 대비 시민행동요령


◇ 여름철 자연재난(태풍·호우, 해일) 대비 시민행동요령에 대한 안내임

※ 2022년 부산시 시민안전행동요령-평온백서 다운로드

부산시 홈페이지 - 분야별 정보 - 안전 - 시민안전행동요령 - 시민안전행동요령 홍보책자

태풍 대비 행동요령

※ 자료출처 : 2022년 부산시 시민안전행동요령-평온백서




태풍

PART 3 자연재난 안전

꼭! 알아두세요!


- ☒ 미세먼지 높은날 장시간 실외활동을 자제합니다.
- ☒ 외출시 식약처에서 인증한 보건용 마스크를 착용합니다.
- ☒ 창문을 닫아 외부의 미세먼지 유입을 차단합니다.

특보기준



태풍으로 인하여 강풍, 풍랑, 호우, 폭풍해일 현상 등이 주의보 기준에 도달 할 것으로 예상될 때

태풍주의보






태풍으로 인하여 다음 중 어느 하나에 해당하는 경우

- 강풍(또는 풍랑) 경보 기준에 도달할 것으로 예상될 때
- 총 강우량이 200mm 이상 예상될 때
- 폭풍해일 경보기준에 도달할 것으로 예상될 때

태풍경보

태풍이 오기 전에

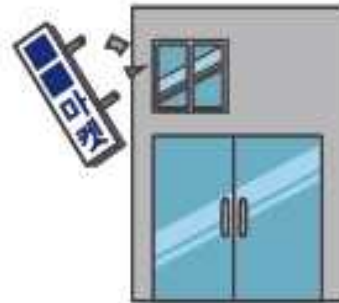
- TV나 라디오, 인터넷, 스마트폰 등으로 태풍의 진로와 도달시간을 알아둡니다.
- 하천 근처에 주차 된 자동차는 안전한 곳으로 옮깁니다.
- 정전 때 사용 가능한 손전등을 준비하시고 가족간의 비상연락 방법과 대피방법을 미리 의논합니다.
- 유리창은 깨지지 않도록 X자로 테이프를 붙입니다.
- 바람에 날아갈 위험이 있는 지붕, 간판, 창문, 출입문 또는 마당이나 외부에 있는 현 가구, 놀이기구, 자전거 등은 단단히 고정해 둡니다.

태풍이 올 때

① 도시지역

- 침수가 예상되는 건물의 지하공간에는 주차를 하지 말고, 지하나 붕괴 우려가 있는 노후주택의 주민은 안전한 곳으로 대피합니다.
- 집안의 창문이나 출입문을 잠급니다. 저지대, 상습 침수지역의 주민은 대피를 준비합니다.
- 공사장 근처는 위험하니 가까이 가지 말아야 합니다.
- 대피할 때는 수도, 가스, 전기를 반드시 차단해야 합니다.
- 낡은 창호는 강풍으로 휘어지거나 파손될 위험이 있으니 미리 교체 하거나 창문을 창틀에 단단하게 고정시켜 틈이 생기지 않도록 보강해야 합니다.
- 건물의 간판이나 위험시설물 주변으로 걸어가거나 가까이 가지 않도록 합니다.



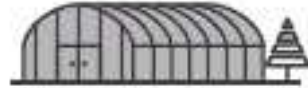
태풍이 지나간 후에

- 파손된 상하수도나 도로가 있다면 구/군청이나 읍/면/동 주민센터에 연락합니다.
- 비상 식수가 떨어졌더라도 아무 물이나 마시지 말고 물은 꼭 끓여 드십시오.
- 침수 된 집안은 가스가 차있을 수 있으니 환기 시킨 후 들어갑니다.
- 피해를 입은 사유시설 등을 보수·복구 할 때는 반드시 사진을 찍어두십시오.



② 농촌지역

- 태풍이 왔을 때 경작지 용/배수로를 점검하러 나가는 것은 위험하니 하지 말아야 합니다.
- 비닐하우스 등의 농업 시설물을 미리 점검합니다.



③ 해안지역

- 해안도로 운전은 피해야 합니다.
- 바닷가 근처나 저지대 주민은 대피 준비를 합니다.
- 태풍이 왔을 때 어로시설을 철거하거나 고정하러 나가는 것은 위험합니다.



- 제방이 무너질 수 있으니 제방 근처에 가지 않습니다.
- 감전의 위험이 있으니 바닥에 떨어진 전선 근처에 가지 않습니다.
- 가스, 전기(누전)차단기가 내려가 있는지(off) 확인하고, 한국가스안전공사(1544-4500), 한국전기안전공사(1588-7500) 또는 전문 공사업체의 전문가의 안전점검 후 사용합니다.



가스안전공사 1544-4500
한국전기안전공사 1588-7500



호우

PART 3 자연재난 안전

특보기준



호우주의보

3시간 강우량이 60mm 이상 예상되거나
12시간 강우량이 110mm 이상 예상될 때



호우경보

3시간 강우량이 90mm 이상 예상되거나
12시간 강우량이 180mm 이상 예상될 때

호우 특보 시 행동요령

① 도시지역

- 주택의 하수구와 집 주변의 배수구를 점검합니다.
- 침수 시 피난 가능한 장소를 구/군청이나 읍/면/동 주민센터에 연락해 알아둡니다.
- 대형 공사장, 비탈면 등의 관리인은 안전상태를 미리 확인합니다.
- 노약자나 어린이는 집 밖으로 나가지 않습니다.
- 물에 떠내려갈 위험이 있는 물건은 안전한 장소로 옮깁니다.
- 집 안팎의 전기수리는 하지 않습니다.
- 공사장 근처에는 가까이 가지 않습니다.



꼭! 알아두세요!

- ☑ TV, 라디오, 인터넷, 스마트폰 등을 통해 기상예보 및 호우상황을 잘 알아 둡니다.
- ☑ 침수나 산사태 위험지역 주민은 대피장소와 비상연락 방법을 미리 알아둡니다.
- ☑ 용급 약품, 손전등, 식수, 비상식량 등은 미리 준비해 둡니다.

호우가 예상될 때

- 산간계곡의 야영객은 미리 대피합니다.
- 침수가 예상되는 건물의 지하공간에는 주차를 하지 말고, 지하에 살고있는 분은 대피해야 합니다.
- 라디오, TV, 인터넷, 스마트폰 등을 통해 기상예보 및 호우 상황을 잘 알아 둡니다.



② 농촌지역

- 논둑을 점검하거나 물꼬를 조정하러 나가는 것은 위험합니다.
- 모래주머니 등을 이용하여 하천의 물이 넘치지 않도록 하여 농경지의 침수를 예방합니다.
- 산사태가 일어날 수 있는 비탈면에 가까이 가지 않습니다.
- 농기계나 가축 등을 안전한 장소로 옮깁니다.
- 비닐하우스 등을 단단히 묶어 둡니다.



③ 해안지역

- 해안가의 위험한 비탈면에 가까이 가지 않습니다.
- 가로등과 고압전선 근처에 가까이 가지 않습니다.
- 육지의 물이 바다로 빠져 나가는 곳 근처에는 가까이 가지 않습니다.
- 교량은 안전한지 확인한 후에 이용합니다.
- 바닷가의 저지대 주민은 안전한 곳으로 대피합니다.



산사태, 이렇게 대처하세요!

① 산사태 징후

- 경사면에서 갑자기 많은 양의 물이 샘솟을 때
- 평소 잘 나오던 샘물이나 지하수가 갑자기 멈출 때
- 갑자기 산허리의 일부가 금이 가거나 내려앉을 때
- 바람이 안불지만 나무가 흔들리거나 넘어질 때
- 산울림이나 땅울림이 들릴 때
- 땅/도로/인도에 균열이 생기거나 많이 부풀어 오를 때
- 계단, 테라스 등 부속구조물이 떨어지거나 기울 때
- 땅속에 매설된 시설물에 균열이 발생될 때
- 전신주, 나무, 벽, 울타리 등이 기울 때
- 계곡물의 수량이 갑자기 많아지거나 탁해질 때
- 문, 창문이 켜켜하거나 문설주나 틀이 많이 비틀어질 때



② 대처요령

- 건물 안에 있을 때는 책상/테이블 밑으로 피신하고, 밖으로 나오지 않습니다.
- 산사태 방향과 멀어지는 쪽으로 뛰어 대피합니다.
- 바위나 다른 잔해물이 접근해 오면 가까운 나무나 건물이 밀집한 곳으로 대피합니다.
- 탈출이 불가능하면 몸을 움츠려 머리를 보호합니다.
- 산사태가 발생한 후에는 부상자나 갇힌 사람이 있는지 점검합니다.





해일

PART 3 자연재난 안전

특보기준



해일주의보

천문조, 폭풍/저기압 등 복합영향으로 해수면이 상승하여 발효 기준값 이상
(부산지역의 경우 해수면 높이가 160cm이상 예상될때)



해일경보

천문조, 폭풍/저기압 등 복합영향으로 해수면이 상승하여 발효 기준값 이상
(부산지역의 경우 해수면 높이가 210cm이상 예상될때)



지진해일주의보

규모 6.0이상의 해저지진일 발생하여 우리나라 해안가에
해일파고 0.5~1.0m미만의 지진해일 내습이 예상될 때



지진해일경보

규모 6.0이상의 해저지진이 발생하여 우리나라 해안가에
해일파고 1.0m이상의 지진해일 내습이 예상될 때

해일

폭풍 해일 태풍 때문에 해일이 발생하는 것

지진 해일 바다에서 지진이 발생하여 해일이 육지에 도달 하는 것

※ 일본 서해안에서 규모 7.0이상의 지진이 발생하면 우리나라에 지진해일이 발생할 가능성이 있습니다.



꼭! 알아두세요!

- ☑ TV나 라디오를 통한 기상상황이나 해일 경보 등을 주의 깊게 듣습니다.
- ☑ 기상청의 해일경보, 시/군/구청 또는 소방서의 대피명령이 있을 때 즉시 대피합니다.
- ☑ 지붕이나 옥상 등 안전한 곳으로 대피하고 흰 옷가지 등을 흔들어서 구조를 요청합니다.

해일 시 대처요령

- 집 주변 하수구가 흙이나 쓰레기로 막혀있는지 확인하고 제거합니다.
- 침수에 대비하여 방이나 거실의 중요한 물건은 높은 곳으로 옮깁니다.

1 해일의 대비

- TV나 라디오를 통한 기상상황이나 해일경보 등을 주의깊게 듣습니다.
- 해안 저지대 주민은 대피장소 및 대피방법을 미리 알아둡니다.
- 해안에서 진동을 느꼈을 경우나 지진해일 경보를 들었을 경우 즉시 높은 곳으로 대피합니다.
- 지진해일 시 먼 바다에서 조업 중인 선박은 귀항하지 말고 대기하며, 항구에 있는 선박도 먼 바다로 안전하게 대피합니다.
- 현관문턱 등 물이 들어 올 수 있는 곳을 막아둡니다.
- 항구에 있는 선박은 시간적 여유가 있다면 먼 바다로 안전하게 대피합니다.

2 즉시 대피해야 하는 경우

- 기상청의 해일경보, 시/군/구청 또는 소방서의 대피명령이 있을 때 즉시 대피합니다.
- 지반의 진동이 있을 때 대피합니다.
- 해일이 밀려들 때 대피합니다.
- 해일이 오기 전 갑자기 해안의 바닷물이 빠져나가는 경우 대피합니다.



3 미처 대피 못 한 경우

- 해안에 가까울수록 위험하므로 해일이 발생하면 해안에서 멀리 떨어진 급경사가 없고 지형이 높은 안전한 곳으로 이동합니다.
- 지붕이나 옥상 등 안전한 곳으로 대피하고 흰 옷가지 등을 흔들어서 구조를 요청합니다.
- 구조대가 도착하기 전에 떠내려갈 위험이 있다면 문짝이나 스티로폼 상자등을 이용하여 빠져나옵니다.

