



부산광역시
BUSAN METROPOLITAN CITY

화재발생시 시민행동요령



화재발생시 시민행동요령

꼭 알아둡시다!

- 소화기는 눈에 잘 띄는 곳에 두고 반드시 사용법을 알아둡니다.
- 비상탈출구에는 피난에 장애가 되는 물건 등을 적재해 놓지 않습니다.

가정에서의 화재예방

- 불장난을 하지 않습니다.
- 소화기는 눈에 잘 띄는 곳에 두고, 반드시 사용법을 알아 둡니다.
- 연기경보기를 각 가정의 방에 설치하고, 잘 작동되는지 확인 합니다.
- 전기기구는 반드시 규격제품을 사용하고 하나의 콘센트에는 여러 개의 전열 기구를 사용하지 말아야 합니다.
- 가스렌지 밸브와 중간밸브는 사용 후 항상 잠그고, 월 1회 이상 누설여부를 확인 하여야 합니다.
- 베란다에 설치된 비상탈출구 (경량칸막이) 앞에는 평상시 피난에 장애가 되는 물건 등을 적재해 놓지 말아야 합니다.



Tip! 챙겨야 할 내용

- 대피 방법과 대피해서 만나는 장소 사전약속 등을 계획합니다.
- 대피할 때 가져가야 할 중요물건 목록작성과 챙길 사람을 선정합니다.
- 비상연락 전화번호 및 연락해야 할 대상 선정을 선정합니다.
- 문틈을 막아야 할 경우 청테이프 또는 수건을 사용합니다.
- 외부 대피 시 사용할 수건 등 대피에 사용할 물건을 준비합니다.
- 긴급 대피한 경우 만날 장소와 비상연락망을 정해둡니다.
- 옥상출입문은 항상 열려있는지, 자동개폐장치가 설치되어 있는지 확인합니다.
- 방문을 닫아두면 불과 연기가 퍼지는 속도를 늦출 수 있습니다.

화재대피 화재경보가 울릴 때



1 비상소집을 합니다

- 자고 있을 때 화재경보가 울리면 불이 났는지 확인하려 하기보다는 소리를 질러 모든 사람들을 깨우고 모이게 한 후 대처방안에 따라 밖으로 대피합니다.

2 대피방법을 결정합니다

- 손등으로 출입문 손잡이를 만져보아 손잡이가 따뜻하거나 뜨거우면 문 반대쪽에 불이 난 것이므로 문을 열지 않습니다.
- 연기가 들어오는 방향과 출입문 손잡이를 만져보아 계단으로 나갈지 창문으로 구조를 요청할지 결정합니다.

3 신속히 대피합니다

- 대피할 때는 엘리베이터를 절대 이용 하지 않고 계단을 통하여 지상으로 안전하게 대피합니다.
- 대피가 어려운 경우에는 창문으로 구조 요청을 하거나 대피공간 또는 경량칸막이를 이용하여 대피합니다.

4 119로 신고합니다

- 안전하게 대피한 후 119에 신고합니다.
- 휴대폰이 있어서 신고할 수 있다면 속히 해주시고 신고하느라 대피시간을 놓치지 않도록 합니다.

5 대피 후 인원을 확인합니다

- 놀이터 등 사전에 약속한 안전한 곳으로 대피한 후 인원을 확인합니다.
- 주변에 보이지 않는 사람이 있다면 출동한 소방관에게 알려줍니다.

화재대피 불을 발견했을 때

① 연기가 발생하거나 불이 난 것을 보았을 때

- 불이 난 것을 발견하면 불이야 라고 소리 치거나 비상벨을 눌러 주변에 알리도록 합니다.



② 불을 끌 것인지 대피할 것인지 판단합니다

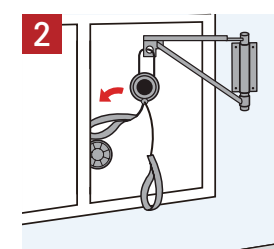
- 천정까지 닿지 않은 작은 불이라면 소화기나 물 양동이 등을 활용하여 신속히 끄도록 합니다.
- 불길이 커져서 대피해야 할 경우 젖은 수건 또는 담요를 활용하여 계단을 통해 밖으로 대피합니다.
- 세대 밖으로 대피가 어려운 경우 경량칸막이를 통해 이웃 집으로 대피하거나 완강기를 사용하여 나가는 방법, 실내 대피공간에서 불이 꺼진 후 나오는 방법 등을 활용합니다.

※ 1992년 10월 이전에 허가받아 지어진 아파트는 피난시설, 기구가 없기에 주의해야 하며 안전을 위해 설치를 권장하고 있습니다.

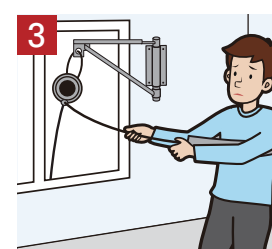
완강기 사용법



지지대 고리에 완강기 고리를 걸고 잠근다.



지지대를 창밖으로 밀고 릴(줄)을 던진다.



완강기 벨트를 가슴 높이까지 걸고 조인다.



벽을 짚으며 안전하게 내려간다.

연기를 피해 대피하는 자세



손수건, 옷 등을 이용하여 호흡기를 보호한다.



자세를 낮춘다.



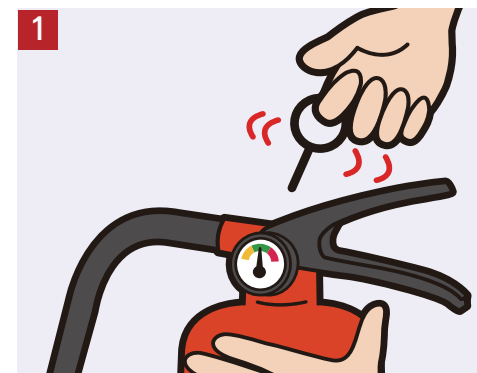
다른 손으로는 벽을 짚는다.



한 방향으로 신속하게 밖으로 대피한다.

화재진압 소화기 사용법

※ 실내에서는 밖으로 대피 할 때를 대비하여 문을 등지고 사용한다.



안전핀을 뽑는다.



노즐을 잡고 불쪽을 향한다.

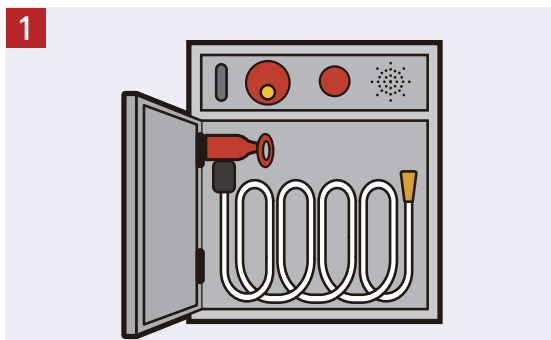


손잡이를 꼭 움켜쥐는다.

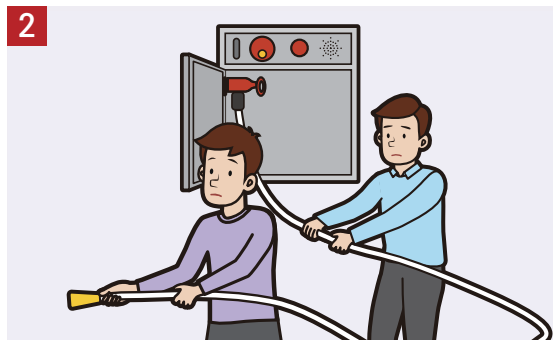


분말을 골고루 쏜다.

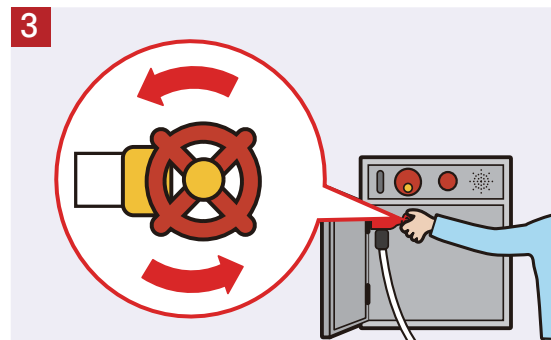
화재진압 소화전 사용법



2명 중 1명이 먼저 소화전함의 문을 열고 호스와 노즐이 연결 되어 있는지 확인한다.



호스를 밖으로 끄이지 않도록 불이 난 곳까지 길게 늘어뜨린 후 노즐(관창)을 잡고 방수자세를 취한다.



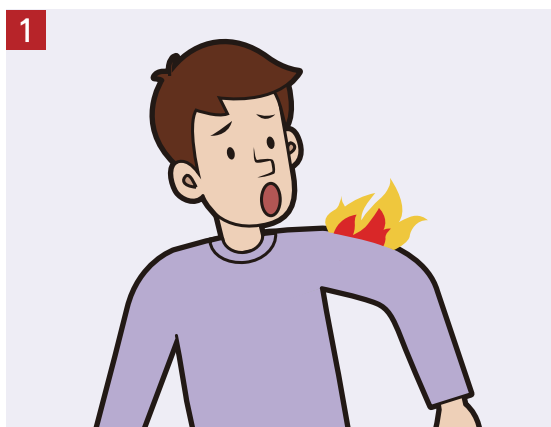
다른 한 사람이 밸브를 돌려 물이 나오는 것을 확인한 후 뛰어가서 호스를 잡는 것을 도와줍니다.



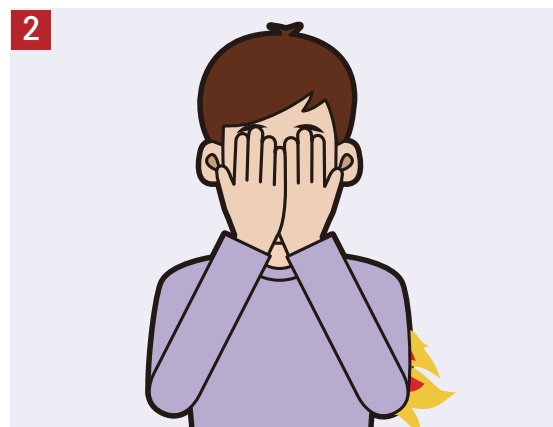
노즐의 끝을 돌려 물의 양을 조절해 가며 불을 끕니다.

화재진압 옷에 불이 붙었을 때

※ 얼굴 화상방지와 연기가 폐로 들어가지 않도록 한다.



하던 일을 멈춘다.



눈과 코와 입을 보호한다.



바닥에 엎드린다.



불이 꺼지도록 뒹군다.

119 신고절차



① 일반전화

- ① 수화기를 들어 발신을 확인
- ② 순서대로 119 숫자 누르기
- ③ 소방대원의 질문에 대답

www.119.go.kr



신고하기 >

③ 인터넷

- ① 인터넷 접속
- ② 신고하기 버튼 누르기
- ③ 성명 등 필수 인적사항 기록
- ④ 사고개요 정확히 기록
- ⑤ 등록여부 확인



② 휴대전화

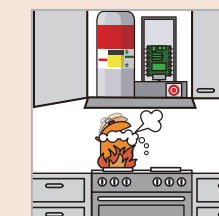
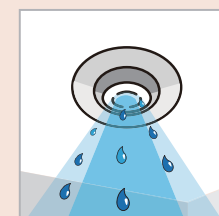
- ① 119 숫자 누르기
- ② 소방대원의 질문에 대답



④ 공중전화

- ① 수화기 들기
- ② 긴급버튼(적색) 누르기
- ③ 119 숫자 누르기
- ④ 소방대원의 질문에 대답

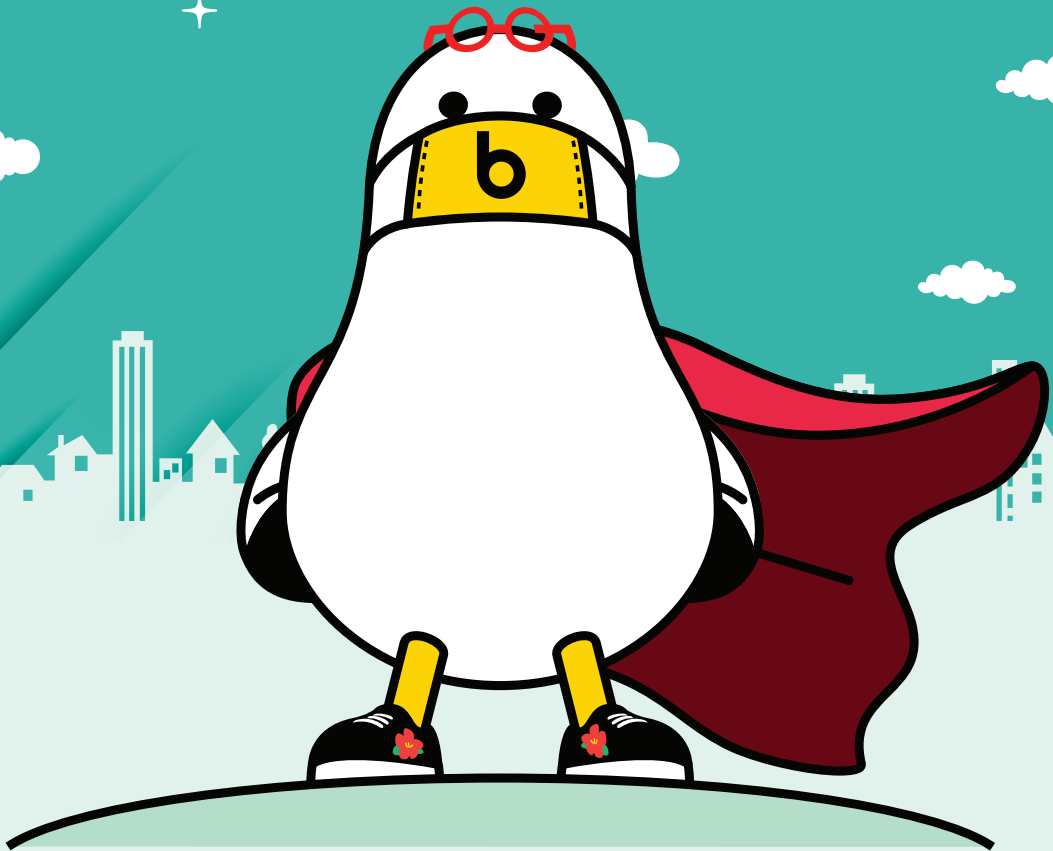
Tip! 나를 지켜주고 있는 소방시설



제연설비, 화재감지기, 스프링클러, 주방용 자동소화기 등

내가 지키는 우리

쓰로 만드는 부산광역시,
우리의 새로운 일상



부산광역시
BUSAN METROPOLITAN CITY