

질병관리본부 홈페이지 안내

쯔쯔가무시증 및 라임병에 대한 자세한 내용은
질병관리본부 홈페이지를 방문하시면 알 수 있습니다.

▶ 질병관리본부 홈페이지(www.cdc.go.kr)

관련부서 연락처

의료기관은 의심환자 진료시 관할 보건소를 통해
감염병 웹신고시스템(<http://is.cdc.go.kr>)으로 신고

쯔쯔가무시증&라임병 관리

질병관리본부 감염병관리과
Tel : 043) 719-7116, 7122, 7124

쯔쯔가무시증&라임병 의심환자 신고

질병관리본부 감염병감시과
Tel : 043) 719-7165, 7171, 7174

쯔쯔가무시증&라임병 역학조사

질병관리본부 역학조사과
Tel : 043) 719-7201, 7206

쯔쯔가무시증&라임병 진단 (환자검체)

질병관리본부 국립보건연구원 인수공통감염과
Tel : 043) 719-8461, 8463, 8475

쯔쯔가무시증&라임병 전파 매개체 (진드기 검체)

질병관리본부 국립보건연구원 질병매개곤충과
Tel : 043) 719-8561~69



쯔쯔가무시증 & 라임병 예방수칙 안내

Tsutsugamushi & Lyme disease Precautions



“쯔쯔가무시증이란?”

쯔쯔가무시증에 대해 알고 계시나요?

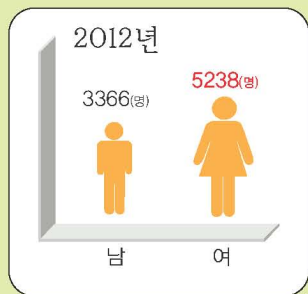
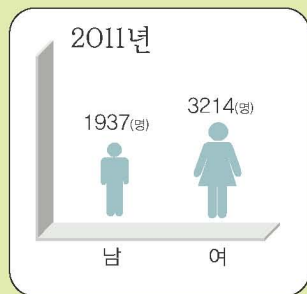
쯔쯔가무시증은
조기에 발견하고 치료해야 합니다.



쯔쯔가무시균
(O. tsutsugamushi)



쯔쯔가무시균에 감염되어 발생하는 질환입니다.
쯔쯔가무시균은 주로 풀숲이나 들쥐에 기생하던
털진드기 유충이 사람을 무는 과정에서 우리 몸에
들어오게 됩니다.



[2011-2012 쯔쯔가무시증 성별 발생현황 그래프]

- 매개 진드기가 활발하게 활동하는
가을철 (9~10월)에 주로 발생합니다.
- 반복적으로 노출될 가능성이 많은 농촌지역에서
여성들에게 더 많이 발생합니다.

잠깐만!

쯔쯔가무시증 임상 증상들



1 고열, 오한, 심한통, 피부발진, 구토, 복통, 기침 등

2 가피(eschar) 형성 : 털진드기 유충에 물린 부위에 발생

※ 우리나라의 경우
겨드랑이(24.3%) > 사타구니(9.3%) > 가슴(8.3%) > 배 등 순서

3 피부발진 : 발병 5일 이후 발진이 몸통에 나타나 사지로 퍼지는 형태.

4 일부 혹은 온몸의 림프절 종대

※ 쯔쯔가무시증은 1~2주의 잠복기가 있으며,
적절한 치료를 하지 않은 경우 0~30% 사망률을 보여
신속히 의료기관을 방문하는 것이 중요합니다.

라임병이란?

조기에 발견하고 치료해야 합니다.

“라임병
이란?”

라임병은

보렐리아균에 의해 감염되어 발생하는 질환입니다. 보렐리아균에 감염된 참진드기가 사람의 피부를 물어 흡혈하는 동안 감염됩니다.

우리나라에 분포하는 라임병 매개 참진드기 2종



1. 산림참진드기



2. 일본참진드기

라임병은

미국에서 가장 흔하게 발생하는 진드기매개 질환이며, 우리나라에서 법정감염병 지정 (2010.12.30) 이후 2012년 8월 첫 환자발생 보고가 있었습니다.

미국에서 주로 야영이나 캠핑을 하는 사람들이 자주 걸린다고 알려져 있습니다.



잠깐만!

임상증상들

- ① 진드기 노출 후 약 1주~3주 후 물린 부위를 중심으로 원형으로 퍼져나가는 과녁모양의 피부홍반 (유주성홍반)이 나타납니다.



유주성 홍반 증상

- ② 감염 초기에 피부병변을 만들고 발열, 오한, 피로감, 두통, 관절통 증상을 유발하기도 합니다.



피로감, 관절통 증상

- ③ 3주~10주가 지나면 일부에서 감각이상, 마비증상, 심혈관계 증상 등이 나타납니다.

- ④ 치료를 받지 않는 환자의 50~60%는 만성화가 되어 관절염, 피부염 등이 발생합니다.

이런 행동은 위험해요!



1

피부를 노출한 채로
작업이나 야외활동을 하는 경우



2

돛자리를 깔지 않고
풀숲에 앉거나 눕는 경우



3

풀숲(진드기서식지)에
들어가는 경우



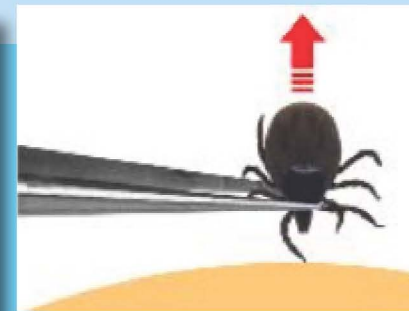
4

작업이나 야외활동 후 바로 씻지
않거나, 세탁하지 않는 경우

잠깐만!

진드기 제거법

[자료출처 : US CDC]



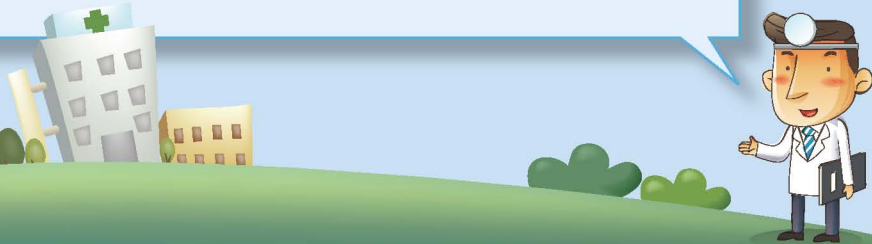
물린상태에 있는 진드기는
핀셋을 이용하여 비틀거나 회전하지 말고
부서지지 않도록 주의하여 천천히 제거합니다.

※ 주의사항 ※

급하게 무리해서 제거할 경우
머리는 남고 몸체만 떨어지므로
그 부위에 염증 및 균이 인체에 감염을 유발할 수 있습니다.

쫄쫄가무시증 예방수칙

쫄쫄가무시증 및 라임병 예방수칙을
항상 숙지하여 예방할 수 있도록 합니다.



1 작업 전 주의사항



1

긴 옷에 토시를 착용하고
장화를 신는다.



2

야외활동 및 작업시
기피제를 필요에 따라 사용한다.

2 작업 중 주의사항



3

풀밭에서 옷을 벗어 놓고 직접 눕거나 앉지 않고
불가피하게 앉아야 한다면 돛자리를 깔고 앉는다.



4

풀숲에 앉아서
용변을 보지 않는다.

5

개울가 주변 풀밭은 피하며,
작업지 근처 풀을 베다.

어떤 상황에서도 예방수칙은 반드시 지켜야 합니다.

쭈쭈가무시증 예방수칙

③ 작업 후 주의사항



야외 활동 후 즉시 옷을 털고, 뜨거운 물로 옷을 세탁한다.



집에 돌아온 후 바로 샤워나 목욕을 한다.



주변식물과의 접촉을 최소화 하기 위해 길 중앙으로 건도록 합니다.

작업 전 주의사항

- ① 긴 옷에 토시를 착용하고 장화를 신는다.
- ② 야외활동 및 작업시 필요에 따라 기피제를 사용한다.

작업 중 주의사항

- ③ 풀밭에서 옷을 벗어 놓고 직접 눕지 않는다.
- ④ 풀숲에 앉아서 용변을 보지 않는다.
- ⑤ 개울가 주변 풀밭은 피하여, 작업지 근처 풀을 벤다.

작업 후 주의사항

- ⑥ 즉시 옷을 털고, 뜨거운 물로 옷을 세탁한다.
- ⑦ 집에 돌아온 후 바로 샤워나 목욕을 한다.
- ⑧ 주변 식물과의 접촉을 최소화 하기 위해 길 중앙으로 건도록 한다.