

# 부산광역시 북구 2020년 치매관리 시행계획

시도 명	부산광역시	시군구 명	북구
담당과장	부서	건강증진과	
	직급	5급	
	이름	이정석	
	연락처	051-309-7030	

# 목 차

I. 지역사회 현황분석 .....	3
1. 지역인구현황 .....	3
2. 치매유병현황 .....	4
3. 치매관리현황 .....	6
4. 치매자원현황 .....	6
5. 치매관리사업 전달체계 .....	7
6. 지역사회 현황분석 종합진단 및 발전전략 .....	8
II. 2019년 추진성과 평가 .....	9
III. 2020년 추진계획 .....	11
1. 요약 .....	11
2. 추진과제별 세부사업 .....	12
IV. 2020년 시행계획을 통해 달라지는 모습 .....	32

# I 지역사회 현황분석

## 1. 지역인구 현황

- 북구 인구는 지속적으로 감소하고 있으나, 노인인구는 매년 증가하여 고령인구(65세 이상)의 비율은 2012년 9.71%에서 2016년 12.42%로, 2019년에는 15.48%를 넘어서 고령사회로 진입, 독거노인의 비율 4.3% 차지

### ○ 인구현황<sup>1)</sup>

(단위 : 명)

동 별	전체 인구수			60세 이상 인구수			75세 이상 인구수			65세 이상 독거노인
	계	남	여	계	남	여	계	남	여	
합계	291,132	144,229	146,903	71,631	33,051	38,580	17,423	6,507	10,916	12,407
구포1동	15,074	7,636	7,438	4,280	2,001	2,279	1,042	398	644	876
구포2동	26,932	13,850	13,082	6,832	3,282	3,550	1,553	619	934	1,154
구포3동	21,128	10,829	10,299	5,319	2,530	2,789	1,129	456	673	873
금곡동	40,215	19,532	20,683	11,606	5,133	6,473	3,585	1,170	2,415	3,214
화명1동	43,869	21,636	22,233	7,066	3,461	3,605	1,301	486	815	500
화명2동	16,052	7,873	8,179	3,832	1,762	2,070	1,023	365	658	542
화명3동	30,982	15,157	15,825	5,289	2,406	2,883	1,425	602	823	523
덕천1동	13,529	6,676	6,853	4,546	1,998	2,548	1,253	452	801	1,100
덕천2동	12,646	6,301	6,345	3,783	1,691	2,092	920	343	577	805
덕천3동	11,428	5,569	5,859	3,795	1,609	2,186	1,006	347	659	989
만덕1동	11,912	5,886	6,026	3,323	1,574	1,749	719	291	428	456
만덕2동	27,784	13,669	14,115	6,651	3,094	3,557	1,409	532	877	861
만덕3동	19,581	9,615	9,966	5,309	2,510	2,799	1,058	466	612	514

- 금곡동, 구포2동은 60세 이상 노인인구, 65세이상 독거노인구수가 많음

1) 국가통계포털, 북구청 주민복지과 (2019년)

## 2. 치매유병 현황

### □ 치매환자수 및 치매유병률<sup>2)</sup>

(단위 : 명)



65세 이상 노인인구수	65세 이상 치매유병현황				연령별					
	치매유병률	전체 치매환자수	성별		60-64	65-69	70-74	74-79	80-84	85+
			남성	여성						
39,359	8.6%	3,401	1,192	2,209	137	206	387	917	923	969

○ 65세 이상 전체 치매환자 가운데 여성 치매환자의 비율이 약 65%로 남성에 비해 더 높음

○ 치매환자는 초기노령기 구간에서 나이가 많아질수록 급속히 증가하며 85세 이상 초고령노인 구간에서 가장 많은 비중을 차지함

### □ 추정치매환자 대비 상병자 비율<sup>3)</sup>

(단위:명,%)

구분	65세이상 추정치매환자(A)	65세이상 치매상병자(B)	추정치매환자 대비 치매상병자 비율(C=B/A*100)
전국	705,473	661,048	93.7
부산시	47,953	48,045	100.2
중구	868	794	91.5
서구	2,228	2,332	104.7
동구	1,888	1,979	104.8
영도구	2,438	2,552	104.7

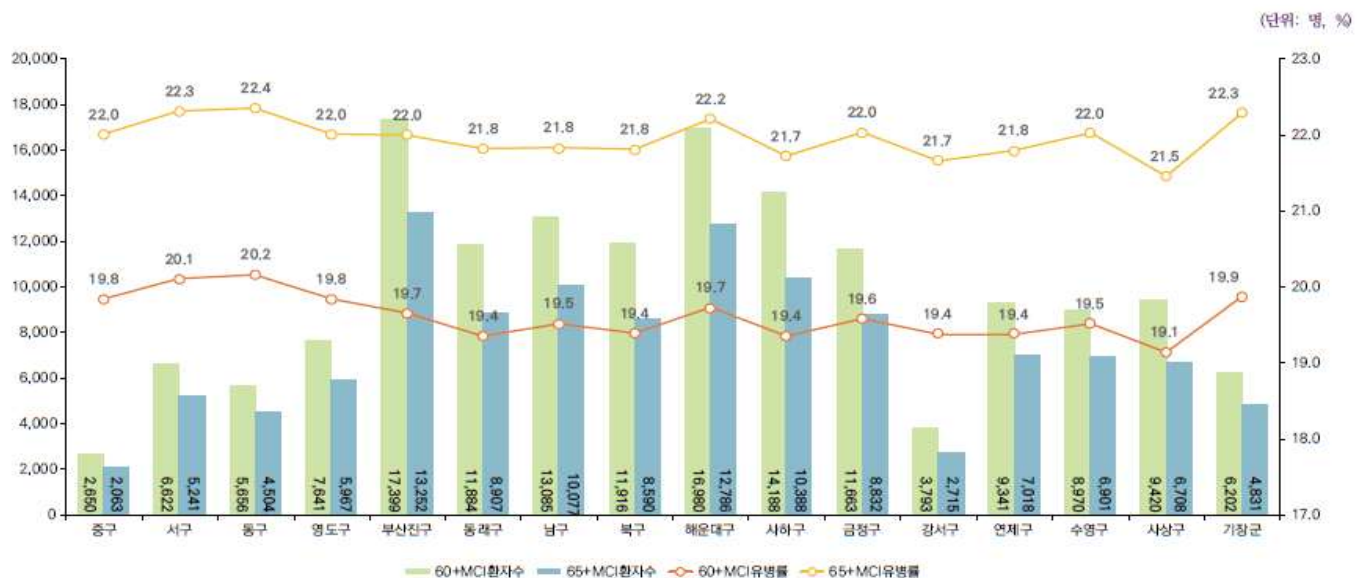
2) 2016년 전국 치매역학조사(보건복지부, 중앙치매센터, 2017), 2017년 주민등록연앙인구(통계청, 2018)

3) 대한민국 치매현황2018(보건복지부, 중앙치매센터)

구분	65세이상 추정치매환자(A)	65세이상 치매상병자(B)	추정치매환자 대비 치매상병자 비율(C=B/A*100)
부산진구	5,350	4,819	90.1
동래구	3,517	3,264	92.8
남구	3,955	3,888	98.3
<b>북구</b>	<b>3,401</b>	<b>3,512</b>	<b>103.3</b>
해운대구	5,292	5,219	98.6
사하구	4,123	4,328	105.0
금정구	3,597	3,641	101.2
강서구	1,145	1,120	97.8
연제구	2,785	2,911	104.5
수영구	2,816	2,806	99.7
사상구	2,495	2,587	103.7
기장군	2,055	2,293	111.6

○ 65세이상 추정치매환자 대비 치매상병자 비율을 103.3%로 높음

□ 추정 경도인지장애환자수 및 유병률4)



○ 60세 이상 추정경도인지장애환자 11,916명(유병률19.4%),  
65세 이상 추정경도인지장애환자 8,590명(유병률21.8%) 으로 노인  
약 5명중 1명이 경도인지장애환자로 추정됨

4) 대한민국 치매현황2018(보건복지부, 중앙치매센터)

### 3. 치매관리 현황

#### □ 치매안심센터 치매관리 현황<sup>5)</sup>

(단위:명)

연도	등록 치매환자 수	치매조기검진사업 수검자 수	치매진단자수	치매치료 관리자수	실종치매 노인지원자수	사례 관리자수
2018년	1,156	6,407	125	140	75	22
2019년	1,098	10,134	400	276	90	213

연도	예방프로그램 참여자수	인지강화프로그램 참여자수	인지재활프로그램 참여자수	가족지원 프로그램 참여자수	공공후견 대상자	한의치매 대상자
2018년	89	63	144	90	-	24
2019년	426	450	1,631	255	1	23

#### □ 장기요양보험 서비스 현황<sup>6)</sup>

(단위:명,%)

치매상병자 장기요양서비스 수혜율	장기요양이용자		인지활동형 방문요양 이용자 수
	재가	시설	
25.8	577	301	11

### 4. 치매자원 현황

#### □ 시설현황<sup>7)</sup>

(단위: 개소)

계	종합 복지관	노인 복지										치매관련 기관			
		주거 복지	의료복지		여가복지		재가 복지	일자리 지원기관		노인요양 공동생활 가정	노인돌봄 종합서비스 제공기관	치매안 심센터	의료기관		
			양로 시설	요양 시설	노인 전문 병원	노인 복지관		경로당	전담				수행	협약 병원	공립치매 전문요양 병원
215	9	1	1	1	1	146	19	1	9	1	3	1	3	1	18

○ 종합사회복지관은 지역 내에 일정한 시설과 전문 인력 등을 갖추어 취약계층의 가까운 지역에 적절하게 포진되어 있으며 다양한 노인관련 사업을 추진 중임

○ 급속한 고령화에 따른 노인들의 사회적·경제적 문제, 건강문제 등 다양한 문제해결을 위해 경로당 시설 개선, 여가복지시설, 재가노인 복지증진, 노인 일자리 지원 등 다양한 노인복지 정책을 추진하고 있음

5) 중앙치매센터 안심시스템

6) 대한민국 치매현황2018(보건복지부, 중앙치매센터)

7) 2018년 통계연보, 주민복지과, 제7기 지역보건의료계획

□ 보건의료 관련 현황<sup>8)</sup>

병원(개)				의원(개)			인력(명)		
계	상급 종합병원	종합 병원	병원	계	의원	치과	계	전문의수 (정신건강의 학과·신경과)	조호인력 (간호사, 물리치료사, 작업치료사)
12	0	2	10	162	87 ※정신건강의학과·신경과7개	75	1,140	19	1,121

○ 치매환자 1천명당 병원 50.9개, 전문의 5명, 조호인력 213명으로 부산시에서 강서구, 기장군, 영도구 다음으로 낮게 나타남

□ 장기요양기관 현황<sup>9)</sup>

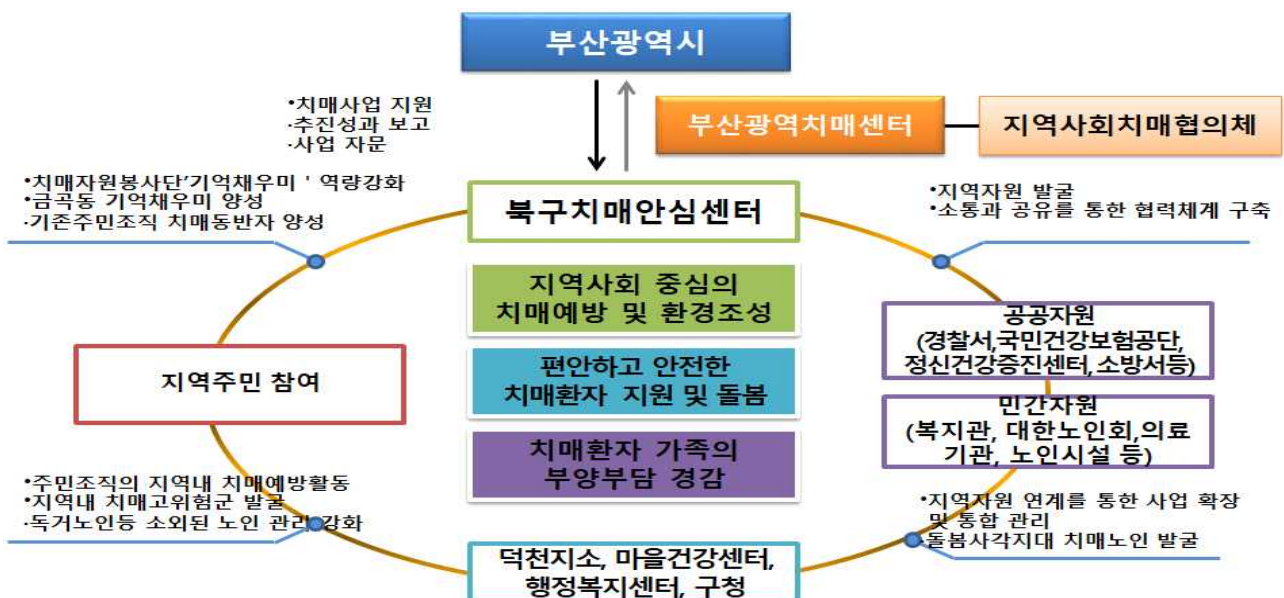
(단위: 개소, 명)

65세 이상 추정 치매환자수(A)	급여유형						치매환자 1천 명 당 기관수 (B/A*1,000)
	계(B)		재가급여		시설급여		
	기관수	인력	기관수	인력	기관수	인력	
3,401	74	2,135	64	1,892	10	243	21.8

○ 장기요양기관 치매환자 1천명당 기관수는 21.8개로 부산시(22개)와 비슷한 수준으로 나타남

## 5. 치매관리사업 전달체계

□ 치매관리사업 전달체계 도식도



8) 대한민국 치매현황2018(보건복지부, 중앙치매센터)

9) 대한민국 치매현황2018(보건복지부, 중앙치매센터)

## □ 지역사회치매협의체 구성 현황

기관구분	분류	구성원	주요역할
치매안심센터	공공	치매안심센터장(보건소장)	치매관련 전문가의 자문, 유관 기관·단체의 협력 및 지원을 통한 치매자원 발굴, 다양한 자원 간 연계·협력
	공공	정신건강팀장	
	공공	치매 업무 담당 공무원	
노인장기요양센터 북부지사	공공	노인장기요양 센터장	
덕천지구대	공공	덕천지구대장	
화정 종합사회복지관	민간	화정종합사회복지관장	
부산과학기술대학교	민간	부산과학기술대학교 간호학과 교수	
실버벨노인복지센터 (북구 독거노인종합지원센터)	민간	실버벨노인복지센터 관장	
대한노인회 북구지회	민간	대한노인회 부산북구지회 지회장	

※ 변경 가능

## 6. 지역사회 현황분석 종합 진단 및 발전전략

### [ 전략 1 ] 치매고위험군 중점관리

- 75세 이상 독거노인, 만75세 진입자 대상 집중관리
- 85세 이상 초고령 노인 치매선별검사 전수조사 실시
- 민간·공공 지역자원연계를 통한 치매고위험군 관리체계 구축
- 동별 전담 요원 배치

### [ 전략 2 ] 발빠른 치매예방 및 촘촘한 치매관리

- 치매안심센터 분소 확대 및 찾아가는 마음건강상담실 활성화
- 주민참여를 통한 치매예방 활동 확대
- 인지저하자 별도관리 및 인지강화프로그램 확대 운영
- 지역사회 연계협력을 통한 돌봄사각지대에 놓인 치매노인 발굴 및 맞춤형 사례관리서비스 제공

### [ 전략 3 ] 공유·소통·참여를 통한 치매친화적 환경조성

- 치매로부터 자유로운 마을 '기억채움마을' 추진
- 치매환자와 일반주민들과의 소통의 장 마련을 위한 프로그램 추진
- '치매동반자' 양성(지역의 치매의심자 및 방치되어 있는 치매노인 발견 역할을 담당)



## II 2019년 추진성과 평가

구 분	성 과	한 계	개선과제
지역사회 중심 치매 예방및관리	<ul style="list-style-type: none"> <li>전담요원 증원(진단 1명→2명, 선별2명→3명)으로 양적·질적 향상</li> <li>치매안심마을을 ‘금곡동’으로 지정하고 지역유관기관과 연계협력 추진하여 치매친화적 환경조성에 기여</li> <li>작년대비 치매파트너양성은 148%이상 증가하였고, 경증치매노인바리스타가 운영하는 ‘기억이 머무는 카페’를 운영하여 지역주민들의 치매에 대한 긍정적인 인식변화에 기여</li> <li>치매안심센터 분소 설치로 주민들의 접근성 강화</li> <li>75세 이상 방문선별검사로 검사율을 작년대비 53.7% 높임</li> </ul>	<ul style="list-style-type: none"> <li>치매안심마을의 시범단계로 금곡동내 자원확보 부족 분소 및 카페의 소규모운영</li> <li>접근성이 좋은 아파트 위주의 방문선별검사를 하다보니 주택이나 연립주택 거주 대상자 접근이 미흡</li> <li>선별검사, 진단검사 1·2단계, 감별검사 순차적으로 하기에 보호자가 시간내기가 어렵고, 진단이 시급한 상황에도 최소 2주 이상 소요되어 대상자의 불편함 야기</li> </ul>	<ul style="list-style-type: none"> <li>지역자원을 연계하여 분소운영 확대</li> <li>다양한 연령대, 성별을 고려한 치매노인바리스타를 모집해 카페운영을 확대하여 치매인식개선 및 홍보사업에 집중</li> <li>주민조직(통장, 복지관주민 조직 등)의 ‘치매동반자’ 양성하여 치매유소건자 발굴 하고 행정복지센터를 선별검사 거점장소로 정하여 대상자의 치매검진 접근성을 높임</li> <li>치매증상이 심한분들과, 보호자동행 어려운분들 대상으로 원스톱진단 서비스 필요</li> </ul>
편안하고 안전한 치매 환자 진단· 치료·돌봄	<ul style="list-style-type: none"> <li>사례관리 요원 증원(2명→4명)으로 사례관리 양적관리 향상</li> <li>정기적인 사례관리위원회를 통해 환자의 상태에 맞는 맞춤형 사례관리 운영</li> <li>공공·민간기관 지역사회협의체를 구성하여 지역사회 자원 정보공유 및 연계 활용</li> <li>확대된 조호물품 지원으로 환자와 가족의 경제적 부담 경감</li> <li>치매공공후견인 청구심판인용에 따른 후견인 활동 시작(1명)</li> <li>치매환자에게 수공예, 뇌블럭, 노인교구, 도자기공예 등 다양한 인지자극 프로그램 실시</li> <li>인지재활 프로그램 참여로 치매환자의 GDS(우울척도) 점수 감소</li> </ul>	<ul style="list-style-type: none"> <li>사례관리 담당자 1명당 대상자 관리 인원 증가 및 전문성 부재에 따른 질적 관리 부족</li> <li>치매공공후견인 사업 홍보 부족으로 인한 후견인 및 피후견인 발굴의 어려움</li> </ul>	<ul style="list-style-type: none"> <li>담당자의 치매환자에 대한 중앙·권역에서 실시하는 전문 교육을 참여하여 전문성 향상 필요</li> <li>지역자원 연계를 통해 치매공공후견인 사업에 대한 지속적인 홍보 필요</li> </ul>

구 분	성 과	한 계	개선과제
치매환자 가족의 부양 부담 경감	<ul style="list-style-type: none"> <li>•전담요원 증원 (2명 → 4명)으로 프로그램의 양과 질 향상</li> <li>•치매환자 가족을 위한 교육과 자조모임 17회 실시</li> <li>•치매환자와 그 가족이 함께 활동하며 정서적 유대감을 가질 수 있는 ‘힐링프로그램’ 5회 실시</li> <li>•인지재활 프로그램(주5회) 실시로 치매환자 가족의 부양부담 감소</li> </ul>	<ul style="list-style-type: none"> <li>•치매환자 가족교육과 자조모임에 대한 만족도가 높아 추가적인 교육 요구가 있으나 인력 및 시간 부족으로 추가교육 어려움</li> </ul>	<ul style="list-style-type: none"> <li>•다양한 치매환자 가족들이 치매로 인한 부양부담을 경감할 수 있도록 참여기회를 확대하거나 홍보할 수 있는 방안 마련</li> </ul>

### III 2020년 추진계획

#### 1. 요약

**비전**

**노년이 행복한 건강한 복귀**

**핵심목표**

■ 지역사회 치매관리율 12% 달성  
(진단건수 1,000건, 사례관리건수 490건, 쉼터이용자수 38명)

**추진영역**

**추진과제**

**세부사업**

I. 지역사회  
중심 치매  
예방 및  
환경조성

1. 치매발생 위험요인  
사전관리 강화
2. 치매 예방관리 강화
3. 치매에 대한 부정적  
인식개선 및 치매  
친화적 환경 조성
4. 지역사회 연계 강화

- (1) 치매선별검사
- (2) 치매진단·감별검사
- (1) 치매예방교실
- (2) 치매자원봉사단'기억채우미' 치매예방교육활동
- (3) 고위험군 인지강화교실
- (1) 치매인식개선 캠페인 및 교육홍보사업
- (2) 치매안심마을 운영
- (1) 한의치매예방관리 사업
- (2) 치매극복선도단체 양성
- (3) 주민조직 '치매동반자' 양성

II. 편안하고  
안전한  
치매 노인  
지원·관리·  
돌봄

1. 치매환자 집중 사례  
관리
2. 경제적·사회적 지원  
확대
3. 치매환자 돌봄 지원  
환경 조성

- (1) 상담등록관리
- (2) 맞춤형사례관리
- (3) '금곡동 기억채우미' 사례관리 활동지원
- (1) 치매치료관리비 지원
- (2) 조호물품 제공
- (1) 치매노인 실종예방을 위한 배회인식표  
배부, 배회감지기 보급, 지문사전등록제
- (2) 치매환자쉼터
- (3) 치매노인공공후견사업

III. 치매환자  
가족의 부양  
부담 경감

1. 가족지지서비스 확대  
및 지원체계 마련

- (1) 치매가족 교육 및 자조모임

IV. 연구통계 및  
기술을 통한 지원

1. 지역사회자원 강화

- (1) 지역사회자원 조사

## 2. 추진과제별 세부사업

### 1. 지역사회 중심의 치매예방 및 관리

추진과제명	1. 치매발생 위험요인 사전관리 강화			
세부사업명	(1) 치매선별검사			
추진배경	○ 치매는 다양한 원인에 의해 발생되며 조기에 발견하여 적절히 치료할 경우 완치 또는 중증 상태로의 진행을 억제하거나 증상을 개선하는 것이 가능			
주요내용	○ 집중 치매조기검진			
	대상지	기간	운영방법	
	금곡동	3~12월	● 치매안심센터 분소 확대 ( ' 19년 1개소⇒' 20년 2개소) ● 75세 이상 노인 전수조사	마음상담실 운영 (치매 선별 검사 및 우울증 스크린검사)
	구포2동		● 마을건강센터 연계한 상시 치매선별검사 실시 ● 75세 이상 노인 전수조사	치매 선별 검사
	○ 찾아가는 치매선별검사(방문한 day) 운영			
	- 기 간 : 2~12월			
	- 장 소 : 행정복지센터, 경로당, 노인시설, 덕천지소, 복지관, 아파트 관리사무소, 민간의료기관			
	- 방 법 : 일정기간 동안 대상지 주민들에게 홍보하여 동별 전담요원이 선별검사 실시			
	○ 치매선별검사 전수조사			
	- 기 간 : 4~6월			
- 대 상 : 85세 이상 초고령 노인, 75세 이상 독거노인, 75세 진입자				
- 장 소 : 대상자 자택				
- 연 계 : 행정지원과, 행정복지센터, 대한노인회, 주민조직 '치매 동반자'				
○ 치매사각지대 노인 발굴 및 방문선별검사				
- 기 간 : 1~12월				
- 대 상 : 독거노인, 장애인, 저소득층 노인 등				
- 연 계 : 경찰서(지구대), 정신건강증진센터, 주민조직 '치매 동반자' 복지관, 행정복지센터, 독거노인종합지원센터				
- 내 용 : 지역관 및 주민조직과 네트워크 구축하여 고위험노인 조기 발견 및 관리				
소요예산	해당없음			
사업목표	'20년 목표치	선별검사 9,000건		
	산출방법	중앙치매센터 안심시스템		
담당자	부 서	성 명	전화번호	
	건강증진과	이혜선/안수영	051-309-5284/5285	

추진과제명	1. 치매발생 위험요인 사전관리 강화		
세부사업명	(2) 치매진단·감별검사		
추진배경	○ 치매는 다양한 원인에 의해 발생되며 조기에 발견하여 적절히 치료할 경우 완치 또는 중증 상태로의 진행을 억제하거나 증상을 개선하는 것이 가능		
주요내용	<p>○ 치매진단검사</p> <ul style="list-style-type: none"> <li>- 대 상 <ul style="list-style-type: none"> <li>■ 만60세 이상, 치매로 진단받지 않은 모든 노인</li> <li>■ 선별검사 결과‘인지저하’로 판정된자, 치매의심증상이 뚜렷한 자</li> </ul> </li> <li>- 장 소 <ul style="list-style-type: none"> <li>■ 치매안심센터 진료실</li> <li>■ 협약병원3개소(맥켄지일신기독병원, 부민병원, 센트럴병원)</li> </ul> </li> <li>- 방 법 <div style="display: flex; justify-content: space-between; align-items: flex-start;"> <div style="width: 60%;"> <pre> graph TD     A[환자 대상자 면담(진료)] --&gt; B["신경심리검사 수행 (CERAD-K(제2판) / SNSB-II / SNSB-C / LICA)"]     B --&gt; C[치매 임상 평가(CDR / GDS)]     C --&gt; D1[치매]     C --&gt; D2[경도인지장애]     C --&gt; D3[정상]     D1 --&gt; E1[감별검사 의뢰]     D2 --&gt; E2[1년마다 진단검사]     D3 --&gt; E3[2년마다 선별검사] </pre> </div> <div style="width: 35%;"> <p>협력의사</p> <p>임상심리사 또는 시행훈련 받은 간호사</p> <p>협력의사</p> <p>조기검진팀</p> </div> </div> </li> </ul> <p>- 지원내용 : 병원 진료시 상한15만원 지원 ▶ 소득기준 없음</p> <p>○ 치매감별검사</p> <ul style="list-style-type: none"> <li>- 대 상 : 치매 진단검사 결과 치매의 원인에 대한 감별검사가 필요한 자</li> <li>- 장 소 : 협약병원 3개소(맥켄지일신기독병원, 부민병원, 센트럴병원)</li> <li>- 내 용 : 치매원인규명을 위한 혈액검사, 뇌영상 촬영 등 실시 <ul style="list-style-type: none"> <li>■ 지원사항 : 중위소득 120% 이하 감별검사 비용 지원 (의원·병원·종합병원급 상한8만원, 상급종합병원 상한11만원)</li> </ul> </li> </ul> <p>○ 원스톱 치매진단서비스</p> <ul style="list-style-type: none"> <li>- 대 상 : 심한 인지저하자로 장기요양등급 신청후 의사소견서 필요한자 보호자 동행이 어려운 독거노인</li> <li>- 장 소 : 거동불편자는 대상자 자택방문, 내소가능자는 진료실</li> <li>- 내 용 : 선별·진단검사 시행후 ‘인지저하자’ 판정시⇒ 감별검사 위해 당일 협력병원 진료까지 원스톱으로 진행</li> </ul>		
소요예산	55,000천원		
사업목표	'20년 목표치	진단검사 1,000건	
	산출방법	중앙치매센터 안심시스템	
담당자	부 서	성 명	전화번호
	건강증진과	조화영/황우진	051-309-5286/5281

추진과제명	2. 치매 예방관리 강화		
세부사업명	(1) 치매 예방교실		
추진배경	○ 체계적인 치매예방 교육기회를 제공하여 인지 능력을 향상시키며 치매예방 실천 활동을 강화할 수 있음		
주요내용	<p>○ 치매예방교실 운영</p> <ul style="list-style-type: none"> <li>- 기 간 : 1월~12월 (수)/주1회/상·하반기 교육</li> <li>- 대 상 : 관내 거주 만 60세 이상 정상군 어르신</li> <li>- 장 소 : 치매안심센터 교육장</li> <li>- 내 용 : 치매예방교육 및 정보제공 <ul style="list-style-type: none"> <li>■ 치매예방수칙 3·3·3, 뇌신경 체조, 치매예방 체조</li> <li>■ 부산광역시치매센터 치매 예방 콘텐츠 제공</li> <li>■ 인지학습 ,전산화 인지치료시스템 CoTras</li> <li>■ 다양한 프로그램 적용-음악, 미술, 레크레이션 등</li> </ul> </li> </ul> <p>○ 찾아가는 치매예방교실 운영</p> <ul style="list-style-type: none"> <li>- 기 간 : 1~6월 (화) /주1회/총24회기</li> <li>- 대 상 : 관내 경로당 어르신</li> <li>- 장 소 : 꽃동산 경로당 <ul style="list-style-type: none"> <li>■ 선정배경 : 경로당 선별검사 시에 어르신들의 적극적인 협조와 교육 요구를 반영하여 꽃동산 경로당을 치매예방교실로 선정함</li> <li>■ 하반기에는 치매안심센터 내에서 운영하는 교육에 인력을 집중하기 위하여 ‘찾아가는 치매예방교실’ 계획 없음</li> <li>■ 차기년도에는 지역편재성을 완화하기 위하여 치매안심센터 (덕천3동)와 거리가 먼 곳에 찾아가는 치매예방교실을 운영할 예정</li> </ul> </li> <li>- 내 용 : 치매예방 교육 및 정보제공 <ul style="list-style-type: none"> <li>■ 치매예방수칙 3·3·3, 뇌신경 체조, 치매예방 체조</li> <li>■ 부산광역시치매센터 치매 예방 콘텐츠 제공</li> <li>■ 인지학습 ,전산화 인지치료시스템 CoTras</li> <li>■ 다양한 프로그램 적용-음악, 미술, 레크레이션 등</li> <li>■ 프로그램 참여를 통한 사회 참여 증진</li> </ul> </li> </ul>		
소요예산	4,800천원		
사업목표	'20년 목표치	치매 예방교육 실시 횟수 71회	
	산출방법	중앙치매센터 안심시스템, 내부자료	
담당자	부 서	성 명	전화번호
	건강증진과	허지연/이수진	051-309-5273,5274

추진과제명	2. 치매 예방관리 강화		
세부사업명	(2) 치매자원봉사단 ‘기억채우미’ 주민치매교육강사 활동		
추진배경	○ 주민의 적극적인 참여를 통하여 지역사회 내 치매예방으로 치매로 인한 사회적 비용 절감		
주요내용	<p>○ 북구 치매자원봉사단 ‘기억채우미’ 활동</p> <ul style="list-style-type: none"> <li>- 기 간 : 1~12월</li> <li>- 대 상 : 관내 주민 중 간병·의료·복지서비스 관련 종사자 11명</li> <li>- 내 용 <ul style="list-style-type: none"> <li>■ 2기 역량강화 교육 <ul style="list-style-type: none"> <li>: 일 정) 1.9.(목) ~ 2.11.(화) 9차시 /총41시간</li> <li>: 장 소) 치매안심센터 기억채움터</li> <li>: 내 용) 2급 노인교구지도사 과정, 치매동반자 교육</li> </ul> </li> <li>■ 주민치매교육강사 활동 <ul style="list-style-type: none"> <li>: 기 간) 3~12월, 주2회/16차시/8주</li> <li>: 대 상) 소형경로당 4개소</li> <li>: 내 용) 치매예방 프로그램 ‘기억아 놀자’ 운영</li> </ul> </li> </ul> </li> </ul> <p>○ 금곡동 ‘기억채우미’ 양성 및 활동</p> <ul style="list-style-type: none"> <li>- 기 간 : 3~12월</li> <li>- 대 상 : 금곡동내 주민 중 복지서비스 관련 종사자 10명</li> <li>- 연 계 : 동원종합사회복지관</li> <li>- 내 용 <ul style="list-style-type: none"> <li>■ 모 집 ▶ 1~2월</li> <li>■ 1기 역량강화 교육 <ul style="list-style-type: none"> <li>: 기 간) 2~3월</li> <li>: 장 소) 동원종합사회복지관 교육장</li> <li>: 내 용) 치매에 대한 이해, 치매동반자 및 ‘기억아 놀자’프로그램 커리큘럼 교육</li> </ul> </li> <li>■ 주민치매교육강사 활동 <ul style="list-style-type: none"> <li>: 기 간) 3~12월, 주2회/16차시/8주</li> <li>: 대 상) 소형경로당 4개소</li> <li>: 내 용) 치매예방 프로그램 ‘기억아 놀자’ 운영</li> </ul> </li> </ul> </li> </ul>		
소요예산	8,000천원		
사업목표	’20년 목표치	주민치매교육강사활동 4개소	
	산출방법	내부 결과보고서	
담당자	부 서	성 명	전화번호
	건강증진과	김은숙/허정미	051-309-5292,5283

추진과제명	2. 치매 예방관리 강화		
세부사업명	(3) 고위험군 인지강화교실		
추진배경	○ 치매 고위험군 에게 치매예방 콘텐츠를 제공하여 인지 훈련의 필요성을 인식하게 하고 대상자의 치매 발병 가능성을 감소시키며 발병 시기를 늦출 수 있는 기회 제공		
주요내용	<p>○ 인지강화교실 운영</p> <ul style="list-style-type: none"> <li>- 기 간 : 1~12월 (화)/주1회/상·하반기 교육</li> <li>- 대 상 : 관내 인지저하자 및 경도인지장애 진단자</li> <li>- 장 소 : 치매안심센터 교육장</li> <li>- 내 용 <ul style="list-style-type: none"> <li>■ 인지강화 교육 및 치매예방 정보제공</li> <li>: 치매예방수칙 3·3·3, 뇌신경 체조, 치매예방 체조</li> <li>: 중앙치매센터의 ‘두근두근 뇌운동 통합본’ 표준교재 지원</li> <li>: 강원도광역치매센터에서 개발한 두뇌건강 놀이책을 이용한 교육</li> <li>: 인지학습 ,전산화 인지치료시스템 CoTras</li> <li>: 다양한 프로그램 적용-음악, 미술, 레크레이션 등</li> </ul> </li> </ul> <p>○ 복합운동 프로그램 ‘두드림복합운동교실’ 운영</p> <ul style="list-style-type: none"> <li>- 기 간 : 3~8월 /주1회/24회기</li> <li>- 대 상 : 관내 인지저하자 및 경도인지장애 진단자</li> <li>- 장 소 : 치매안심센터 교육장</li> <li>- 내 용 : 부산광역치매센터 특화사업 ‘두드림복합운동교실’</li> </ul> <p>○ ‘기억채움마을’ 인지강화프로그램 운영</p> <ul style="list-style-type: none"> <li>- 기 간 : 1~12월중/주1회/각 24회기</li> <li>- 대 상 : 인지저하자 및 경도인지장애 진단자</li> <li>- 장 소 : 화정종합사회복지관, 공창종합사회복지관 교육장</li> </ul>		
소요예산	2,900천원		
사업목표	’20년 목표치	인지강화교실 운영 횟수 101회	
	산출방법	중앙치매센터 안심시스템, 내부자료	
담당자	부 서	성 명	전화번호
	건강증진과	허지연/이수진	051-309-5273,5274



추진과제명	3. 치매에 대한 부정적 인식개선 및 치매친화적 환경 조성			
세부사업명	(1) 치매인식개선 캠페인 및 교육홍보사업			
추진배경	○ 치매의 부정적 낙인 감소, 올바른 이해도모를 위한 홍보의 필요성 ○ 치매에 대한 부정적 인식개선으로 치매 친화적 환경 조성			
주요내용	○ 주민 대상 치매인식개선 캠페인			
	구분	행사명	일정	장소
	부산시 연계	한마음 치매극복 걷기행사	9월	미정
	구청 연계	구포나루 축제	5월	화명생태공원
		찾아가는 현장복지 서비스의 날	3~12월 (월1회)	9개소 복지관
	행정복지센터 연계	느티나무 축제	11월	금곡동
		가을은행잎 축제	11월	만덕동
	보건소 연계	건강정보관	1~12월 (월1회)	구포시장 구포성당
	자체추진	치매인식개선 캠페인	1~12월 (월2회)	지하철 역사 3개소
	○ 홍보방법/내용 • 부스 운영 및 행사홍보 • 홍보관 운영 (정보제공을 위한 리플렛 배부 및 상담 등) • 치매선별검사 실시			
	○ 찾아가는 치매인식개선 교육			
	- 장 소 : 경로당, 복지관, 종교시설, 노인장기요양기관, 요양병원 등			
	- 대 상 : 종사자 또는 이용자			
	- 방 법 : 1회성 교육(60분)			
	- 내 용 : 치매에 대한 정보 제공(질환에 대한 이해), 치매안심센터 홍보			
○ 치매파트너 및 플러스 양성				
- 대상/장소 : 지역주민 치매파트너/치매안심센터 교육장 또는 외부 출장 강연				
- 방 법 : 1회성 교육(60분)				
- 내 용				
■ (치매파트너 교육) 치매환자와 가족들을 이해하고 배려				
■ (치매파트너 플러스) 적극적 봉사를 수행할 의지가 있는 치매파트너에게 보수 교육 수료후, 캠페인 및 행사 등 참여				
○ 매체활용 홍보				
- 매 체 : 현수막, 다중이용시설, 지하철 역사, 버스, 온라인 등				
- 내 용 : 치매안심센터 운영 홍보, 치매예방수칙 등				
소요예산	10,000천원			
사업목표	'20년 목표치	1,400명		
	산출방법	치매파트너 양성 수		
담당자	부 서	성 명	전화번호	
	건강증진과	안수영/권윤희	051-309-5285,5278	

추진과제명	3. 치매에 대한 부정적 인식개선 및 치매친화적 환경 조성		
세부사업명	(2) 치매안심마을 운영		
추진배경	○ 치매환자와 가족들의 삶의 질을 높이고, 돌봄 부담을 경감하기 위해 지역사회에서의 치매에 대한 올바른 이해와 인식 확대 필요		
주요내용	○ 치매로부터 자유로운 마을 ‘기억채움마을’		
	- 기 간 : 연중		
	- 대상지 : 금곡동 일대		
	- 협력기관: 4개 복지관(금곡화정·동원·공창), 대한노인회 북구지회, 정신건강복지센터		
	- 내 용		
치매 이해	• 지역주민 치매파트너 양성 및 교육 : 800명 • 치매극복선도단체 지정 : 3개소(복지관, 학교, 도서관 등)		
치매 예방관리	• 치매안심센터 분소 운영 : 2개소/화정종합사회복지관, 공창종합사회복지관 ▶ 마음상담실 운영 : 치매선별·우울증 선별 검사 실시 /주1회 ▶ 인지강화프로그램 운영 : 경도인지장애자 대상 /주1회, 24회 • 75세 이상 노인 치매선별검사 실시 : 2,000명 • 치매정보관 운영 : 주1회, 13:00~15:00		
주민 참여	• 치매자원봉사단 ‘금곡동 기억채우미’운영 : 지역주민15명 ▶ 주민치매교육강사 활동 : 소형 경로당 4개소/주2회, 8주 프로그램 운영 • 지역사회치매 매개자 요원 ‘치매동반자’양성 : 주민조직활동자 40명 ▶ 지역사회내 치매유소건자 발굴하여 치매안심센터 연계 활동		
환경 조성	• ‘기억이 머무는 카페’ 운영: 주1회, 금곡종합사회복지관 들살이캠핑장 • ‘기억채움마을 페스티벌’추진: 1회, 4개 복지관과 공동추진 • 치매인식개선 캠페인 등 : 5회		
소요예산	13,600천원		
사업목표	’20년 목표치	•치매동반자 양성수 : 40명 •금곡동 기억채우미 활동 : 80%이상 •치매인식개선 캠페인 : 5회	
	산출방법	내부 결과보고서 및 중앙치매센터 안심시스템	
담당자	부 서	성 명	전화번호
	건강증진과	김은숙/허정미	051-309-5292/5283

추진과제명	4. 지역사회 연계 강화		
세부사업명	(1) 한의치매예방관리사업 실시		
추진배경	○ 경도인지 장애 및 경증 치매환자를 대상으로 한의 조기치료를 통한 치매관리의 선제적 대응 및 사회적 비용을 경감하기 위함		
주요내용	<p>○ 기 간 : 3~12월</p> <p>○ 대 상 : 북구 거주 만60세 이상 경도인지 장애자</p> <ul style="list-style-type: none"> <li>- 기존의 양방 치매진행억제제를 복용하고 있지 않은 자</li> <li>- 한약이나 침, 약침 등에 대하여 알레르기 반응이나 심리적 거부감이 없고, 주 2회 이상 내원이 가능한 자</li> <li>- 본 치매예방사업에 자의로 참여를 결정하고 동의서에 서명한 자</li> </ul> <p>○ 협력기관 : 부산시한의사회, 관내 한의원</p> <p>○ 장 소 : 대상자 확정 후 지정 한의원 5개소</p> <p>○ 방 법 : 대상자가 보건소에 신청을 하면 관내에 있는 지정한의원에서 대상자를 선정하여 6개월간 한의치매치료 실시</p> <p>○ 내 용</p> <ul style="list-style-type: none"> <li>- 한의치매관리사업 지원신청자 부산시한의사회 연계 : 약물치료) 6개월 동안 개인 변증별 한약투여 : 비약물치료) 6개월 동안 침구 및 약침 치료</li> <li>- 지속적인 치료를 위한 전화 안내 및 상담 : 보건소에서는 지정한의원에 한의치매치료비 지급</li> <li>- 지속적인 대상자 관리</li> </ul>		
소요예산	8,400천원		
사업목표	'20년 목표치	한의치매관리 대상자수 21명	
	산출방법	최종 결과보고서	
담당자	부 서	성 명	전화번호
	건강증진과	김은숙	051-309-5292

추진과제명	4. 지역사회 연계 강화		
세부사업명	(2) 치매극복선도단체 양성		
추진배경	○ 치매극복을 위해 우리 사회의 노력에 다양한 사회 주체를 동참시켜 치매환자와 가족이 안심하고 생활할 수 있는 치매 친화적인 사회문화 조성		
주요내용	○ 기 간 : 연중 ○ 대 상 : 북구 관내 기업, 기관, 단체, 학교, 대학, 도서관 ○ 장 소 : 치매안심센터 내부 교육실 또는 외부 출장 강연 ○ 방 법 : 신청서를 작성하여 북구 치매안심센터에 제출 후 요건충족이 확인되면 온라인 또는 오프라인으로 단체교육을 진행, 교육이 끝나고 승인이 완료되면 치매극복선도단체로 지정되어 현판을 받아 게시 ○ 내 용 - 기관·단체 : 노하우와 재능을 활용하여 치매극복 활동에 기여 - 학교·대학 : 치매에 대한 정기적 교육과 교과 과정개발을 통해 치매 예방을 위해 힘쓰고 가정과 사회에서도 치매 환자와 가족을 이해하고 응원하는 동반자 역할 - 도서관 : 도서관에 독립된 치매도서코너를 설치하여 북구 구민의 접근이 용이한 지역사회 치매정보 허브 구축		
소요예산	400천원		
사업목표	'20년 목표치	치매극복선도학교/단체 수 학교 1개/단체 3개	
	산출방법	중앙치매센터 안심시스템, 내부자료	
담당자	부 서	성 명	전화번호
	건강증진과	김은숙/허정미	051-309-5292/5283

추진과제명	4. 지역사회 연계 강화		
세부사업명	(3) 주민조직 '치매동반자' 양성		
추진배경	<p>○ 주민들과 밀착되어 지속적인 모니터링 활동을 하고 있는 행정복지센터나 복지관에 조직된 기존주민조직들을 활용하여 치매매개자 역할을 수행하도록 함으로서 지역내 치매의심자나 돌봄이 필요한 치매노인을 발굴</p>		
주요내용	<p>○ 기 간 : 1~12월</p> <p>○ 대 상 : 통장, 돌봄양성가, 커뮤니티케어플래너, 생활관리사 등</p> <p>○ 협력기관 : 13개 행정복지센터, 복지관</p> <p>○ 내 용</p> <ul style="list-style-type: none"> <li>- 주민조직 '치매동반자' 양성 교육 <ul style="list-style-type: none"> <li>■ 기 간 : 1~3월</li> <li>■ 장 소 : 13개 행정복지센터 및 5개 복지관 교육장</li> <li>■ 내 용 : 치매 파트너 교육, 치매의심자 발굴시 연계방법 등</li> </ul> </li> <li>- '치매동반자' 활동 <ul style="list-style-type: none"> <li>■ 기 간 : 2~12월</li> <li>■ 내 용 : 치매안심센터 동별 전담요원과 치매동반자 매칭</li> </ul> </li> </ul> <div style="text-align: center;"> <pre> graph LR     A[치매안심센터] -- "치매진단 및 맞춤형 서비스 제공 자원 연계" --&gt; B[치매동반자]     B -- "치매의심자 및 돌봄필요 치매노인 발굴" --&gt; A </pre> </div>		
소요예산	해당없음		
사업목표	'20년 목표치	300명	
	산출방법	내부 결과보고서	
담당자	부 서	성 명	전화번호
	건강증진과	김은숙/허정미	051-309-5292/5283

## II. 편안하고 안전한 치매환자 지원·관리·돌봄

추진과제명	1. 치매환자 집중 사례관리		
세부사업명	(1) 상담등록관리		
추진배경	○ 치매예방, 진단 등 치매관련 서비스가 안내 및 제공될 수 있도록 대상자 주요정보 파악을 위한 등록 및 상담		
주요내용	<p>○ 등록관리 및 기초 상담</p> <ul style="list-style-type: none"> <li>- 기간 : 센터 최초 접촉 시</li> <li>- 대상 : 관내 주민 및 치매환자 가족</li> <li>- 장소 : 치매안심센터</li> <li>- 방식 : 전화, 내소, 방문, 인터넷 등</li> <li>- 내용 : 방문자 주요정보, 방문목적 등 파악</li> </ul> <p>○ 심층 및 수시상담</p> <ul style="list-style-type: none"> <li>- 기간 : 연중 수시</li> <li>- 대상 : 기초상담이 끝난 관내 주민 및 치매환자 가족</li> <li>- 장소 : 치매안심센터, 대상자 가정, 경로당, 복지관 등</li> <li>- 방법 : 내소 또는 방문</li> <li>- 내용 <ul style="list-style-type: none"> <li>■ 치매환자 및 가족 : 치매지원서비스, 가족지원서비스 안내 및 제공. 국가지원서비스, 지역사회지원서비스 안내.</li> <li>■ 맞춤형사례관리대상자 선정 및 관리. 치매관련 자료 안내 및 제공</li> <li>■ 치매 고위험군 : 1년 주기로 선별검사 또는 진단검사 실시 안내. 센터 내 인지강화프로그램 연계. 치매관련 자료 안내 및 제공</li> <li>■ 정상 : 2년 주기로 선별검사 실시 안내. 센터 내 치매예방프로그램 연계. 치매관련 자료 안내 및 제공</li> </ul> </li> </ul>		
소요예산	해당없음		
사업목표	'20년 목표치	기초상담 등록자수 7,400건	
	산출방법	중앙치매센터 치매안심시스템	
담당자	부서	성명	전화번호
	건강증진과	김수희/심상유/권윤희	051-309-5275~7

추진과제명	1. 치매환자 집중 사례관리		
세부사업명	(2) 맞춤형 사례관리		
추진배경	○ 돌봄 사각지대에 있고, 치매지원서비스에 대한 교육이나 제공만으로는 상황을 스스로 해결할 수 치매환자 및 가족을 대상으로 집중 사례 관리		
주요내용	<p>○ 치매환자 맞춤형 사례관리</p> <ul style="list-style-type: none"> <li>- 대 상 : 관내 치매환자 중 치매사례관리위원회가 선정한 자</li> <li>- 장 소 : 치매안심센터, 대상자 가정</li> <li>- 방 법 : 월 1회 이상 방문, 전화 상담 및 유관 자원 연계</li> <li>- 내 용 <ul style="list-style-type: none"> <li>■ 사례접수 및 대상자 선정(문제 확인, 제공계획수립)</li> <li>■ 대상자와 상담을 통해 욕구 및 주요원인 파악</li> <li>■ 사례회의 진행(가능한 자원, 환자 가족의 문제해결 의지 고려)</li> <li>■ 욕구 및 문제 해결을 위한 목표 설정 및 계획 수립</li> <li>■ 제공계획서에 따른 서비스 기관 및 자원 서비스 제공 의뢰(서비스의 양, 내용, 질 측면에서 적정성 확인)</li> <li>■ 개입과 점검을 통해 달성 및 종결심사</li> <li>■ 욕구 재조사를 통한 지원 연계</li> </ul> </li> </ul> <p>○ ‘금곡동 기억채우미’ 사례관리 활동 지원</p> <ul style="list-style-type: none"> <li>- 대 상 : 금곡동내 독거치매노인 10가구</li> <li>- 인 력 : ‘금곡동 기억채우미’ 방문팀 5명</li> <li>- 내 용 : 복약관리 모니터링, 두뇌건강놀이책 교육, 말벗 등</li> </ul> <p>○ 치매사례관리 위원회 구성 및 운영</p> <ul style="list-style-type: none"> <li>- 위 원 : 협력의사, 부센터장, 등록관리팀장, 사례담당자</li> <li>- 시 기 : 연중수시</li> <li>- 내 용 : 치매사례관리 대상자 선정 및 지역사회 연계 회의</li> </ul>		
소요예산	해당없음		
사업목표	’20년 목표치	사례관리 대상자 수 490명	
	산출방법	중앙치매센터 안심시스템	
담당자	부 서	성 명	전화번호
	건강증진과	김수희/심상유/권윤희	051-309-5275~7

추진과제명	2. 경제적·사회적 지원 확대		
세부사업명	(1) 치매 치료관리비 지원		
추진배경	○ 저소득층 치매 환자에 대한 치매치료관리비 지원을 통해 환자가족의 경제적 부담감을 완화		
주요내용	<p>○ 기 간 : 연중</p> <p>○ 대 상 : 복구에 거주 중인 치매치료제를 복용하는 치매환자</p> <p>○ 기 준</p> <ul style="list-style-type: none"> <li>- 연 령 : 만 60세 이상인 자, 초로기 치매환자</li> <li>- 진 단 : 의료기관에서 치매(F00, F03, F10.7, G30, G31.00, G31.82 중 하나이상 포함)로 진단을 받은 치매환자</li> <li>- 소 득 : 기준 중위소득 120% 이하인 경우</li> <li>- 약 : 사업 지침상의 치매치료제 성분이 포함된 약복용 경우</li> </ul> <p>○ 내 용</p> <ul style="list-style-type: none"> <li>- 치매치료관리비 보험 급여 중 본인 부담금 월 3만원 (연 36만원) 상한 내 실비 지원</li> <li>- 치매약제비 본인부담금 + 약 처방 당일 진료비 본인 부담금</li> </ul> <p>○ 지급절차 : 건강보험공단에서 직접 지급</p> <p>※ 대상자 지원 자격 관리</p> <ul style="list-style-type: none"> <li>: 정기 소득기준 재조사는 매 2년마다 실시</li> <li>: 국민건강보험공단 홈페이지 '요양기관 정보마당'을 통해 지원 자격관리</li> <li>: 소득기준 초과 시 조사 당월까지 지급하고 당월 말일자로 퇴록</li> </ul>		
소요예산	170,000천원		
사업목표	'20년 목표치	치매치료관리비 지원 신규 대상자 수 300명	
	산출방법	중앙치매센터 치매안심시스템 국민건강보험 신요양정보마당, 내부자료	
담당자	부 서	성 명	전화번호
	건강증진과	지은숙/유선헌	051-309-5288,5289



추진과제명	2. 경제적·사회적 지원 확대		
세부사업명	(2) 조호물품 제공		
추진배경	○ 치매환자의 상태에 따라 돌봄에 필요한 물품을 무상공급 하여 가족의 경제적 부담감을 경감		
주요내용	<p>○ 기 간 : 연 중 (분기별 1회)</p> <p>○ 대 상 : 치매진단자 (소득기준 없음) ▶ 2019. 12.2일부터 시행</p> <p>- 근 거 : 2019년 치매정책사업안내(22p)</p> <p>보건소장이 치매 관리를 위하여 조호물품 제공이 필요하다고 인정하는 자는 시·군·구(보건소) 별로 소득기준 등 자체기준을 정하여 시행</p> <p>○ 종 류</p> <p>- 기저귀(월 1회, 1팩) / 팬티형 (특대형, 중대형), 밴드형 (특대형, 중대형)</p> <p>- 속기저귀(월 1회, 1팩)</p> <p>- 물티슈(월 1회, 2팩)</p> <p>- 미끄럼 방지양말(3개월 1개)</p> <p>- 매트(연 1회, 1개)</p> <p>- 식사용 에이프런(연 1회, 1개)</p> <p>- 자동 혈압계 또는 혈당측정기(신규 치매등록 시 최초 1회 )</p> <p>※ 제공절차 및 관리</p> <p>: 보호자의 의견을 참고하되 평가를 통해 파악된 환자상태와 문제의 종류 등을 고려하여 물품의 종류를 결정</p> <p>: 2020년 자체 운영 정책 상 물품의 소급적용은 불가</p>		
소요예산	92,000천원		
사업목표	'20년 목표치	조호물품 지원 대상자 수 430명	
	산출방법	중앙치매센터 안심시스템, 내부자료	
담당자	부 서	성 명	전화번호
	건강증진과	지은숙/유선화	051-309-5288,5289

추진과제명	3. 치매환자 돌봄 지원 환경 조성		
세부사업명	(1) 치매노인 실종예방을 위한 배회인식표배부, 배회감지기 보급 지문사전등록제		
추진배경	○ 배회증상으로 실종이 염려되는 치매환자의 실종시 조속한 발견과 복귀를 지원하기 위함		
주요내용	<p>○ 배회인식표 배부</p> <ul style="list-style-type: none"> <li>- 신 청 및 배부기관 : 북구 보건소 치매안심센터</li> <li>- 대 상 : 실종 위험이 있는 치매환자 및 만 60세 이상 노인</li> <li>- 내 용 : 1회당 인식표 1박식(인식표 80매), 보호자용 실종 대응카드 1개 제공</li> <li>- 인식표 발급 절차 <ul style="list-style-type: none"> <li>■ 배회가능 어르신 인식표 신청서 및 개인정보 조화처리 제공 동의서 작성 후 수취</li> <li>■ 담당자는 치매안심 통합관리 시스템에 입력하여 인식표 신청</li> <li>■ 인식표의 대상자 일련번호 확인 후, 해당 대상자(가족)에게 전달</li> </ul> </li> </ul> <p>○ 배회감지기 무상보급</p> <ul style="list-style-type: none"> <li>- 신 청 및 배부기관 : 북구 보건소 치매안심센터, 북부경찰서</li> <li>- 대 상 : (공 통) 치매 진단(또는 소견) 또는 지적장애인 (1순위) 실종자 정보시스템 상 2회 이상 실종자 (2순위) 상습 실종 치매노인·지적장애인 또는 향후 실종 위험도가 높은 치매노인·지적장애인 등</li> <li>- 내 용 : 치매안심센터에서 대상자를 연계하여 신청자, 사용자 함께 북부경찰서 방문하여 사전등록 후 배회감지기 보급·관리</li> </ul> <p>○ 지문 등 사전 등록제도 사업</p> <ul style="list-style-type: none"> <li>- 대 상 : 치매안심센터에서는 치매 환자만 등록 가능</li> <li>- 방 법 <ul style="list-style-type: none"> <li>■ 오프라인 : 치매안심센터 및 경찰서(지구대, 파출소 포함)로 치매환자와 함께 방문 등록</li> <li>■ 온라인 : 안전드림 홈페이지, 안전드림 어플리케이션</li> </ul> </li> <li>- 치매안심센터 담당자는 보안서약서를 경찰서로 1회 제출</li> <li>- 사전신청서는 개인정보 보안관련 등록후 즉시 삭제</li> </ul>		
소요예산	1,200천원		
사업목표	'20년 목표치	배회인식표 배부 건수 90건	
	산출방법	내부자료	
담당자	부 서	성 명	전화번호
	건강증진과	지은숙/유선화	051-309-5288,5289

추진과제명	3. 치매환자 돌봄 지원 환경 조성		
세부사업명	(2) 북구 치매환자 ‘느티나무쉼터’ 운영		
추진배경	○ 치매환자의 증상 악화 방지와 기능 향상을 위해서 전문적인 인지 프로그램과 돌봄제공이 필요하며 쉼터를 방문함으로써 사회적 접촉 및 교류 증진을 위함		
주요내용	○ 기 간 : 2020년 1월 ~ 12월 ○ 대 상 : 북구 거주 만60세 이상 치매환자 ○ 장 소 : 치매안심센터 교육장 ‘느티나무 쉼터’ ○ 일 정 : 주 5일(오전/오후), 분기별 4회, 총 8반 ○ 내 용 <ul style="list-style-type: none"> <li>- 신체 활동 <ul style="list-style-type: none"> <li>■ 중앙치매센터에서 배포한 ‘치매예방체조 및 뇌신경체조’</li> <li>■ 실버요가</li> <li>■ 체조</li> </ul> </li> <li>- 인지자극 프로그램 <ul style="list-style-type: none"> <li>■ 전통놀이 및 음악 활동</li> <li>■ 도자기 공예 활동</li> <li>■ 천연화장품 수공예 활동</li> <li>■ 노인교구 활동</li> </ul> </li> <li>- 인지재활 프로그램 <ul style="list-style-type: none"> <li>■ 중앙치매센터 ‘반짝활짝 뇌운동’ 지침서 활용</li> <li>■ 강원도 광역치매센터 ‘두뇌건강 놀이책’ 활용</li> <li>■ CoTras-H 전산화 인지재활 훈련 시스템 활용</li> <li>■ 일상생활활동 훈련 활동</li> </ul> </li> </ul>		
소요예산	40,000천원		
사업목표	’20년 목표치	치매환자 쉼터 대상자수 38명	
	산출방법	중앙치매센터 치매안심시스템, 내부자료	
담당자	부 서	성 명	전화번호
	건강증진과	이은아/주아영	051-309-5271,5272

추진과제명	3. 치매환자 돌봄 지원 환경 조성		
세부사업명	(3) 치매노인공공후견사업		
추진배경	○ 의사결정능력 부족으로 어려움을 겪고 있는 치매 노인에게 성년후견제도를 이용할 수 있도록 지원함으로써 인간으로서의 존엄성을 보장하기 위함		
주요내용	<p>○ 근 거 : 치매관리법 제12조의 3(성년후견제 이용지원)</p> <p>○ 기 간 : 연 중</p> <p>○ 사업유형 : 치매안심센터 모델</p> <p>○ 대 상</p> <ul style="list-style-type: none"> <li>- 만60세 이상의 치매환자</li> <li>- 가족이 없는 치매환자(가족이 있어도 실질적 지원이 없는 경우)</li> <li>- 소득수준, 학대·방임 등을 고려할 때 후견 서비스가 필요하다고 기초단체장이 인정하는 자</li> </ul> <p>○ 주요내용</p> <ul style="list-style-type: none"> <li>- (사업내용) 자기 결정 능력 저하, 가족의 지원도 곤란한 저소득 치매환자에 대한 성년후견제도 이용 지원</li> <li>- (지원내용) 후견심판 청구 및 후견인 활동비 지원</li> </ul> <div style="display: flex; justify-content: space-around; align-items: center;"> <div style="text-align: center;"> <p><b>피후견인 발굴</b></p> <div style="border: 1px solid black; padding: 5px; margin: 5px;"> <p><b>1. 자체발굴</b> 치매안심센터 등록치매환자 중 후견필요성이 있는 취약치매환자 선정</p> <p><b>2. 추천의뢰</b> 구청, 주민센터, 복지관, 재가기관, 요양시설/요양병원, 종교기관, 개인 등</p> </div> </div> <div style="text-align: center;"> <p><b>피후견인 선정</b></p> <div style="border: 1px solid black; padding: 5px; margin: 5px;"> <p>공공후견사업 지원대상자 확정 사례회의를 통한 대상자 선정</p> <p>[회의 시 결정사항] - 후견 필요성 여부 - 후견인 후보자 - 후견의 유형</p> </div> </div> <div style="text-align: center;"> <p><b>후견심판 청구</b></p> <div style="border: 1px solid black; padding: 5px; margin: 5px;"> <p>1. 후견심판청구에 필요한 서류작성 (사회조사보고서 등)</p> <p>2. 첨부서류 확보 (후견인, 피후견인)</p> <p>3. 후견심판청구 필요 서류 구비되면 공문 및 서류발송</p> </div> </div> <div style="text-align: center;"> <p><b>후견심판 결정</b></p> <div style="border: 1px solid black; padding: 5px; margin: 5px;"> <p>1. 후견심판 심리</p> <p>2. 후견심판 결정</p> <p>3. 심판결정에 따른 공공후견 활동 시행</p> </div> </div> </div>		
소요예산	2,700천원		
사업목표	'20년 목표치	공공후견 대상자 수 3명	
	산출방법	중앙치매센터 안심시스템, 내부자료	
담당자	부 서	성 명	전화번호
	건강증진과	김은숙/심상유	051-309-5292/5277

### Ⅲ. 치매환자 가족의 부양부담 경감

추진과제명	1. 가족지지서비스 확대 및 지원체계 마련		
세부사업명	(1) 치매가족 교육 및 자조모임		
추진배경	○ 치매환자 가족 간 정서 및 정보교류를 통해 심리적 부담 경감과 사회적 고립을 방지하여 환자 돌봄의 질을 향상시킬 수 있음		
주요내용	<p>○ 치매가족교실 '헤아림' 운영</p> <ul style="list-style-type: none"> <li>- 기 간 : 2~10월 (목)/주1회/8회기/상·하반기 운영</li> <li>- 대 상 : 치매환자 가족</li> <li>- 장 소 : 치매안심센터 교육장 및 가족카페</li> <li>- 내 용 <ul style="list-style-type: none"> <li>■ 중앙치매센터 가족교육 프로그램 '헤아림' 활용 : 치매알기, 돌보는 지혜, 알짜정보 제공</li> <li>■ 가족들의 공감대 형성 및 정보 공유</li> <li>■ 스트레스 대처방식 안내</li> </ul> </li> </ul> <p>○ 자조모임</p> <ul style="list-style-type: none"> <li>- 기 간 : 1~12월 (목)/주1회/9회기/상·하반기 운영</li> <li>- 대 상 : 헤아림 가족교실을 수료한 치매환자 가족</li> <li>- 장 소 : 치매안심센터 가족카페</li> <li>- 내 용 <ul style="list-style-type: none"> <li>■ 가족들의 돌봄방법 공유</li> <li>■ 치매환자 환경관리, 치매 콜센터 사례 안내 등</li> </ul> </li> </ul> <p>○ 힐링 프로그램</p> <ul style="list-style-type: none"> <li>- 기 간 : 3~12월 중/1회기/총7회 실시</li> <li>- 대 상 : 치매어르신과 가족</li> <li>- 장 소 : 치매안심센터 가족카페 및 외부 장소</li> <li>- 목 적 : 치매환자와 가족간의 정서적 유대감을 강화하고 가족의 스트레스 감소 및 휴식 제공</li> <li>- 내 용 <ul style="list-style-type: none"> <li>■ 영화관람, 봄나들이, 원예 프로그램 등</li> </ul> </li> </ul>		
소요예산	3,120천원		
사업목표	'20년 목표치	가족교실 16회/자조모임 21회	
	산출방법	중앙치매센터 안심시스템, 결과보고서	
담당자	부 서	성 명	전화번호
	건강증진과	허지연/이수진	051-309-5273,5274

#### IV. 연구·통계 및 기술을 통한 지원

추진과제명	1. 지역사회자원 강화		
세부사업명	(1) 지역사회자원 조사		
추진배경	○ 지역 내 치매인구에 대한 현황, 치매 유관 기관 서비스 조사등을 통해 지역사회 자원을 연계하여 효율적인 치매통합관리시스템을 구축		
주요내용	<p>○ <b>지역사회 현황분석</b></p> <ul style="list-style-type: none"> <li>- 일정 : 2020년 1회(1분기) 조사</li> <li>- 추진 : 광역치매센터(광역 단위 지역사회 현황 분석), 치매안심센터(지역사회 현황 분석)</li> <li>- 방법 : 중앙치매센터 홈페이지를 통해 관련 자료 확인</li> <li>- 내용 : 지역사회 노인인구 수, 경도인지장애 유병현황, 치매 유병현황</li> </ul> <p>○ <b>지역사회 자원 조사 및 발굴</b></p> <ul style="list-style-type: none"> <li>- 대상 : 지역사회 내 의료·복지기관 및 제공 서비스</li> <li>- 추진 : 중앙치매센터, 광역치매센터, 치매안심센터</li> <li>- 방법 : 전화 및 방문을 통한 조사</li> <li>- 내용 : 지역사회 내 보건·의료기관, 치매관련 시설, 복지기관, 의료·복지 서비스, 활용 가능한 인력 수 조사</li> </ul> <p>○ <b>지역사회 연계강화</b></p> <ul style="list-style-type: none"> <li>- 추진 : 중앙치매센터, 광역치매센터, 치매안심센터</li> <li>- 내용 : 지역사회 자원 발굴, 지역사회 협의체 협력, 연계 시스템 구축</li> </ul>		
소요예산	해당없음		
사업목표	'20년 목표치	지역사회 자원 조사 횟수 1회	
	산출방법	내부자료	
담당자	부서	성명	전화번호
	건강증진과	김은숙	051-309-5292

### 3. 주요 성과지표

추진영역	추진과제	성과지표	2019년 결과	'20 목표치
I. 지역사회 중심 치매예방 및 환경조성	1. 치매발생 위험요인 사전관리 강화	선별검사 실시 건수	10,132	9,000
		진단검사 실시 건수	591	1,000
	2. 치매 예방관리 강화	치매 예방교육 실시 횟수	45	71
		주민치매교육강사활동 경로당수	2	4
		인지강화교실 운영 횟수	55	101
	3. 치매에 대한 부정적 인식개선 및 치매친화 적 환경 조성	치매파트너 양성 수	1,365	1,400
		〈치매안심마을 운영〉 •치매동반자 양성인원	-	40명
		•금곡동 기억채우미 활동	-	80% 이상
		•치매인식개선 캠페인	-	5회
	4. 지역사회 연계 강화	한양치매관리사업 지원자 수	23	21
		치매극복선도학교 수	1	1
		주민조직'치매동반자'양성	0	300
		치매극복선도단체 수	3	3
II. 편안하고 안전한 치매 노인 지원· 관리·돌봄	1. 치매환자 집중 사례 관리	기초상담 등록자수	7,131	7,400
		사례관리 대상자 수	213	490
	2. 경제적·사회적 지원 확대	치매 치료관리비 지원 신규 대상자 수	279	300
		조호물품 지원 대상자 수	406	430
	3. 치매환자 돌봄 지원 환경 조성	배회인식표 배부 건수	90	100
		치매환자 쉼터 대상자수	30	38
		공공후견 대상자 수	1	3
III. 치매환자 가족의 부양부담 경감	1. 가족지지서비스 확대 및 지원체계 마련	치매가족 교실 운영 횟수	16	16
		치매가족 자조모임 횟수	15	21
IV. 연구·통계 및 기술을 통한 지원	1. 지역사회자원 강화	지역사회 자원 조사 횟수	1	1

## IV 2020년 시행계획을 통해 달라지는 모습

### I - 1. 치매발생 위험요인 사전관리 강화

수립 전	수립 후
치매조기발견을 위한 구체적 전략 부족으로 비효율성 제기	구체적 전략 수립을 통한 치매조기발견사업 효율성을 높임 (지역전담요원 배치와 치매유병률이 높은 초고령노인 전수조사, 지역자원 및 주민조직과 협력하여 치매사각지대 노인 발굴)

### I - 2. 치매 예방관리 강화

수립 전	수립 후
치매 사각지대에 있는 취약계층의 프로그램 참여율이 낮음	<ul style="list-style-type: none"> <li>•찾아가는 프로그램 운영을 통하여 사각지대에 있는 어르신들이 예방 프로그램에 참여 독려</li> <li>•치매자원봉사단'기억채우미'주민치매 교육강사 활동 활성화로 지역사회내 치매예방프로그램 운영 확대</li> </ul>

### I - 3. 치매에 대한 부정적 인식개선 및 치매친화적 환경 조성

수립 전	수립 후
치매 환자에 대한 부정적 인식 때문에 치매 검진 및 프로그램 참여에 소극적임	지역주민 대상 치매인식개선 교육확대와 치매에 대한 긍정적 인식개선을 높이기 위한 치매환자와 일반주민들과의 소통의 장 마련을 위한 프로그램 추진

### I - 4. 지역사회 연계 강화

수립 전	수립 후
지역사회내 인적자원 활용 미흡	기존주민조직 활용 '치매동반자'양성 하여 치매조기발견 및 사례대상자 발굴



## II - 1. 치매환자 집중 사례관리

수립 전	수립 후
<p>돌봄 사각지대에 있는 치매환자 및 가족들이 치매관련 정보 및 서비스 제공만으로 해결 할 수 없는 상황들이 많음.</p>	<p>•치매환자 및 가족들의 다양한 상황을 고려하여 지역자원연계 등을 통해 현실적인 맞춤형 사례관리 가능</p> <p>•시범적으로 '금곡동 기억채우미' 방문팀 운영으로 이웃이 돌봄이 필요한 치매환자를 지속적인 관리 지원 가능</p>

## II - 2. 경제적·사회적 지원 확대

수립 전	수립 후
<p>치매환자와 가족을 위해 운영되고 있는 각종 지원에 대한 정보가 부족하여 대상자가 혜택을 받지 못함</p>	<p>• 다양한 매체를 통한 홍보를 통한 정보제공</p> <p>• 치매치료관리비 지원 뿐 아니라 한의치매관리사업과 조호물품 제공을 통하여 환자 가족의 경제적 부담경감 및 치료율 증가</p>

## II - 3. 치매환자 돌봄 지원 환경 조성

수립 전	수립 후
<p>•쉼터 이용을 원하는 환자 수가 많아 한회기(3~6개월)동안 대기 후에 쉼터에 참여할 수 있음</p> <p>• 공공후견 피후견인 대상 제한 (60세 이상 저소득층 치매노인 등)</p>	<p>•쉼터를 오전반에서 오전/오후반으로 확대 편성하여 많은 치매환자가 쉼터프로그램에 참여할 수 있도록 함</p> <p>•공공후견 피후견인 대상 확대로 대상자 발굴의 폭 넓힘 (나이제한 폐지, 소득수준 완화)</p>

## III - 1. 가족지지서비스 확대 및 지원체계 마련

수립 전	수립 후
<p>• 치매가족교실 홍보 및 치매가족의 교육 참여 기회 부족</p>	<p>• 정기적인 가족교육 및 자조모임을 실시하여 많은 치매환자 가족들이 돌봄 부담을 경감하도록 지원</p>

## IV - 1. 지역사회자원 강화

수립 전	수립 후
<p>지역사회에 치매안심센터 서비스 및 대상자와 연계할 수 있는 자원을 파악하기 어려움</p>	<p>지역사회 자원을 조사 후 적절한 곳에 연계하여 효율적인 치매통합관리시스템 구축</p>