

## 02

# 비상사태시 행동요령

## 비상시 행동요령

|            |    |
|------------|----|
| 비상시 정부 대응  | 08 |
| 비상시 국민행동요령 | 08 |
| 국가동원령 선포   | 09 |
| 배급제 안내     | 10 |
| 신고요령       | 10 |

## 민방공 경보 발령시 행동요령

|                  |    |
|------------------|----|
| 경계경보시 국민행동요령     | 12 |
| 공습경보시 국민행동요령     | 12 |
| 화생방경보 발령시 국민행동요령 | 13 |

## 일상생활 비상대비 3가지

|                 |    |
|-----------------|----|
| STEP 01 대피장소 확인 | 15 |
| STEP 02 대피용품 준비 | 15 |
| STEP 03 신속한 대피  | 16 |
| - 화학무기 피해       | 16 |
| - 생물학무기 피해      | 16 |
| - 핵 · 방사능 피해    | 17 |

### 비상시 행동요령

준비하고  
대피하고  
귀 귀울이세요



준비



대피



듣기

### 대피소 안내

대피소 표지판을  
기억하세요



### POINT 1 준비하기

대피시설 확인 &  
생필품 준비



가까운 대피 장소를 숙지하고,  
전시 대비 생필품 준비

비상사태, 안전을 위해 **기억해야 할 3가지**  
준비하고, 대피하고, 귀 기울이기!



더 많은 내용이  
궁금하다면?



#### POINT 2 대피하기

공습시 신속히  
대피



민방공 경보에는 신속히 대피

#### POINT 3 귀 기울이기

정부방송 청취



공습이 멎고 조용해지면  
정부의 안내에 따라 행동

#### 비상시 안전가이드

온 가족이  
숙지하면  
더욱 안전합니다.



오늘도 안전에 한 걸음 가까이!

## 비상시 행동요령

### 비상시 정부 대응

### 비상시 국민행동요령

#### 국민 보호

정부는 전시·사변(국가적 난리·변고) 또는 이에 준하는 비상상황이 발생했을 때에는 국민의 안전과 생명을 효과적으로 보호하고 지킵니다.

**국가비상사태** 적 공격이 예상되거나 시작되면 국가비상사태를 선포하여 민·관·군이 힘을 합쳐 대응합니다.

**국가동원령** 인력·물자·장비 등을 동원하기 위해 국가동원령을 선포하여 국가 위기극복을 지원합니다.

**생필품 배급** 유사시 국민생활을 안정시키기 위해 생활필수품을 유통·관리하고 필요시 배급제를 실시합니다.

#### 비상사태 발생 시 국민행동요령 3가지!



비상대비 생필품 구비



불필요한 전화 사용 자제

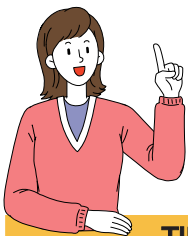


집안에서 안내방송 청취



즉시 가정으로 복귀하되, 동원되는 중점관리대상업체 직원들은 직장으로 복귀합니다.

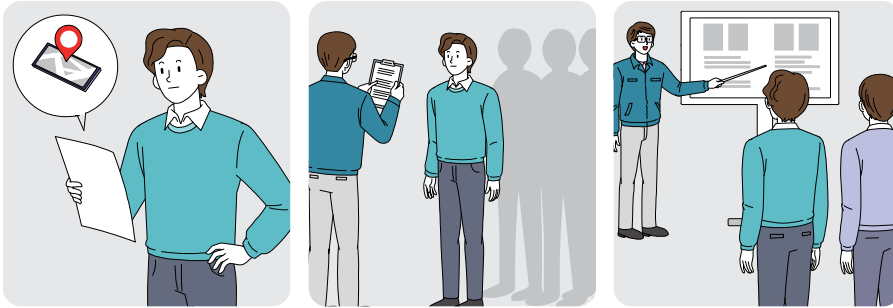
- 국가기관의 운행 차량을 제외하고는 모든 자동차의 개인차량 운행이 통제되므로 대중교통 수단을 이용합니다.
- 단전·단수에 대비하여 손전등, 라이터(성냥)를 준비하고, 욕조나 큰 그릇에 물을 받아 두고 아껴 써야 합니다.
- 집 밖으로 나오지 말고, TV·라디오·민방위 방송을 계속 들으면서 정부의 안내에 따라야 합니다.
- 통화량 급증으로 통신망이 마비되지 않도록 불필요한 전화 사용은 자제합니다.



#### TIP

라면 등 건조·간편 식품을 조리하려면 연료와 물이 필요해요.

## 동원 대상 행동요령 안내



지정된 집결지로 모임    동원 관계자에게 집결 신고    임무수행 관련 교육



**국가동원령이 선포되면 동원 대상 인력·물자·장비는 지정된 집결지로 응소합니다.**

- 동원 집결지로 가기 전 가족들에게 그 사실(일시, 장소)을 알리고, 본인이 없더라도 가족들이 현 상황을 잘 극복할 수 있도록 비상대비물자 준비 및 주변 대피소 등을 숙지시켜 주어야 합니다.
- 집결지에 도착하면 동원관계자에게 신고하고, 통제에 따라 행동하며, 임의로 집결지를 이탈해서는 안 됩니다.
- 장비가 동원 대상인 경우에는 정상적인 가동에 필요한 수리 부속품 등을 함께 갖추고 동원에 응해야 합니다.
- 동원응소 후에는 통제에 따라 임무수행에 필요한 소정의 교육을 받고, 지시 받은 임무수행을 준비합니다.

## 동원 대상 및 임무

| 구분 | 대상                                       | 임무                                       |
|----|--|--|
| 병력 | • 동원예비군으로 지정된 자                          | • 전시 임무수행                                |
| 인력 | • 중점관리대상업체 종사자<br>• 중점관리대상으로 지정된 기술인력    | • 전시 동원지정 임무수행                           |
| 물자 | • 식품, 유류, 공산품, 의약품, 자동차, 건설기계, 정보통신 장비 등 | • 전시 군사작전 및 국민생활 안정을 위한 물자 지원            |
| 업체 | • 방산품, 공산품, 의료·제약, 수송·건설 관련 업체 등         | • 전시 군사작전 및 국민생활 안정을 위한 물자 생산, 긴급복구 등 지원 |

## 국가동원령 선포



### 비상대비상식 NOTE

**임무고지서를 잘 보관해야 합니다.**

동원 대상이라면 지정임무를 숙지하세요. 평상시에는 직접 수령 또는 등기우편으로 받는 중점관리대상 인력 지정통지서나 지정 및 임무 고지서를 확인바랍니다.

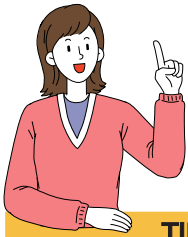


### 비상대비상식 NOTE

**임무고지서를 잃어버리면 어떻게 하나요?**

비상사태에는 해당 읍·면·동과 시·군·구에 신청하여 재발급 받으면 됩니다. 또한, 동원 대상 수송차량의 안내 방송을 듣고 집결지로 응소해야 합니다.

## 배급제 안내



**TIP**

## 정부 배급 안내

정부는 비상사태시 사재기, 가격 폭등 등으로 유통이 어려운 생활 필수 품목은 배급제를 실시합니다.

## 신고요령



## 비상대비상식 NOTE

긴급신고는

119(재난)와 112(범죄)

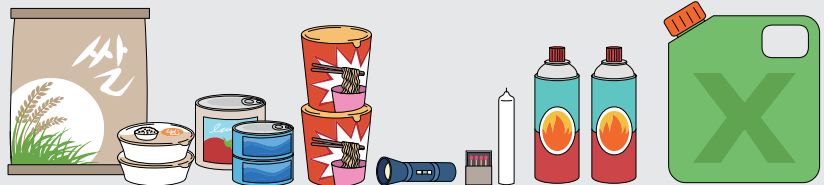
## 출동이 필요 없는 상담은

110(만원)



생활필수품 사재기를 하지 말고 정부의 (유상) 배급제 실시  
에 협조합니다.

생활필수품



쌀, 곡류, 밀가루, 통조림, 라면, 소금, 유류(난방용 / 취사용),  
부탄 캔, 건전지, 양초, 식수, 손전등 등

정부 배급품

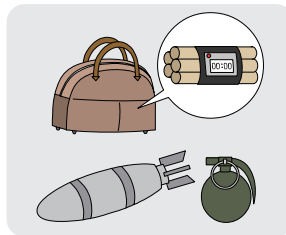


쌀, 유류(난방 / 취사용), 부탄 캔, 소금 등

## 신고해야 할 대상



간첩



목발물



불온선전물



거짓 선전이나 유언비어에 동요하지 말고, 수상한 사람과 물건은 즉시 신고합니다.

- **적군, 무장공비, 간첩, 간첩선박, 행동이 수상한 사람**
- **불발탄, 지뢰 같은 폭발물**
- **불온 선전물, 불온 문서**
- **연막을 부리는 수상한 비행기, 공중에서 낙하하는 사람**
- **국가 중요 시설을 사진 촬영하거나 파괴하려는 사람**
- **기타 국가 안보를 해하는 사람 및 각종 피해 발생 상황**

**신고처** 국가정보원(111), 경찰(112, 113), 가까운 군부대 및 관공서

## 민방공 경보체제

민방공 경보는 적의 침공에 의하여 전국 또는 일부지역에 항공기나 유도탄, 지·해상 병력에 의한 공격이 예상되거나 공격이 있을 경우 또는 화생방에 의한 공격이 있을 경우에 그 사실을 국민들에게 신속히 전파하려는 것으로 정부에서는 전국적인 민방공 경보체제를 운영하고 있습니다.

## 민방공 경보 발령시 행동요령



공격이  
예상될 때 발령

즉시 대피를 준비하고  
어린이와 노약자는  
미리 대피합니다.

경계경보



적의 공격이  
긴박하거나 진행 중일 때

대피소 및 지형지물을  
이용하여 신속하고  
질서있게 대피합니다.

공습경보



적의 화생방 공격이  
있거나 예상될 때

방독면, 마스크,  
손수건, 보호의 등으로  
호흡기와 몸을  
감싸 보호합니다.

화생방경보



공격 직후 및 추가공격이  
예상되지 않을 때

부상자 구조에 동참하고  
재차 공습에 대비  
정부 안내방송을  
계속 청취합니다.

경보해제

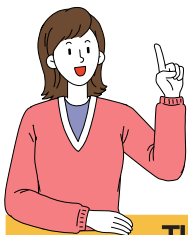


### 비상대비상식 NOTE

비상시에는 민방공 경보에 귀 기울여 주세요.

경보방송은 사이렌 울림 또는 음성방송(경보단말), 라디오·TV방송을 실시하고 보조수단으로 이동멀티미디어(DMB) 및 휴대폰 긴급재난문자서비스(CBS)를 실시합니다.

## 경계경보시 국민행동요령

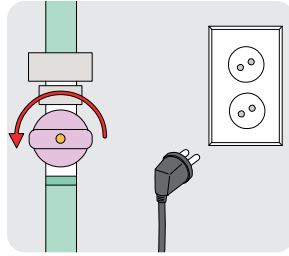


### TIP

영업장에서는 영업을 중단하고 손님들에게 경보, 전달 및 대피시켜 주세요!  
경보내용을 전달하고 대피할 수 있도록 유도해야 합니다.

## 공습경보시 국민행동요령 (항공기, 미사일 등)

### 경계경보 발령시



가스 차단, 전기코드 분리



비상용품 대피소로 이동



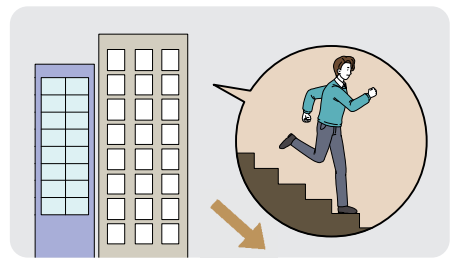
개인보호장비 정비

- 즉시 TV, 라디오 방송을 청취하며 정부의 안내에 따라야 합니다.
- 밤에는 불을 꺼야 하며 불빛이 밖으로 새어 나가지 않도록 차단해야 합니다.
- 어린이와 노약자는 상황에 따라 미리 대피하는 것을 권장하고 평상시 준비해 둔 비상용품은 대피소로 옮겨야 합니다.
- 화재위험이 있는 석유와 가스통은 안전한 곳으로 옮기고, 외부 가스밸브를 차단하며, 전열기의 코드를 뽑아야 합니다.
- 화생방 공격에 대비하여 방독면 등 개인보호장비를 점검하고, 음식물과 식수 등은 뚜껑이나 비닐로 덮어야 합니다.
- 극장, 운동장, 음식점 등의 사람이 많이 모이는 시설에서는 영업을 중단하고 손님들이 대피할 수 있도록 유도해야 합니다.

### 공습경보 발령시



지하 대피시설로 이동



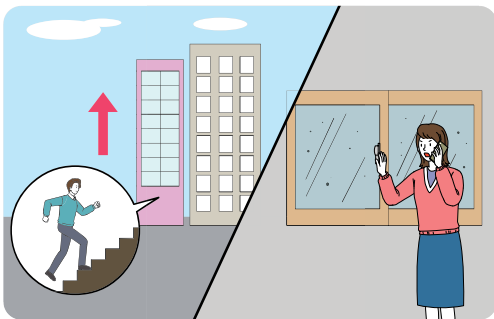
고층건물에서 대피

- 지하 대피시설, 민방위 대피소 등의 안전한 곳으로 대피하고, 고층건물이라면 지하실 또는 아래층으로 대피합니다.(엘리베이터 이용 금지)
- 가정에서는 화생방 공격에 대비하여 사전에 준비한 화생방 방독면 등의 비상 대비 물자를 가지고 대피합니다.
- 운행 중인 차량은 가까운 빈터나 도로 오른쪽에 세우고 모두 하차하여 대피하도록 합니다.
- 대피 후에는 계속 정부 방송을 들으며 안내에 따라 행동합니다.

- 화생방 경보가 발령되면 화생방 일반 방독면을 착용하여 호흡기를 보호하고, 비옷, 고무장갑, 긴 의류 등을 활용하여 피부 노출을 최소화합니다.
- 시간적인 여유가 있다면 음식물은 밀폐용기나 비닐로 잘 포장을 해 두고, 식수를 담은 병이나 장독은 뚜껑을 닫아 두어야 합니다.
- 화생방 경보가 발령되면 가능할 경우 오염지역을 신속히 벗어나고, 여의치 않을 경우 구조요청 후 안내에 따라 행동합니다.
- 오염지역을 벗어날 시간적 여유가 없는 경우에는 외부공기를 차단할 수 있는 실내(화장실 등) 장소를 선정하여 대피합니다.

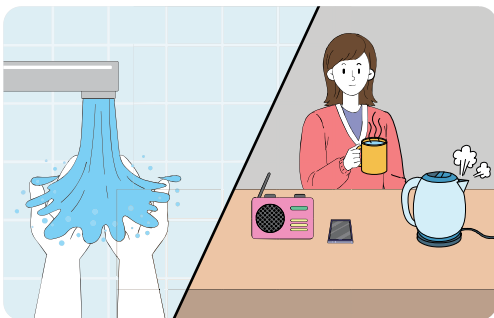
## 화생방경보 발령시 국민행동요령

### 화학무기 피해



비오염지역으로 대피하고 지하 대피시설 및 공간, 가정 등에 있어 여의치 않을 경우에는 고층건물의 위쪽으로 신속히 이동하여 외부의 오염 공기가 내부로 유입되지 않도록 조치한 후 구조 요청 후 정부의 안내에 귀를 기울입니다.

### 생물학무기 피해



실내에 머물며 외부 공기가 내부로 유입되지 않도록 조치하고, 정부의 안내에 귀를 기울입니다. 또한 위생에 힘쓰며 해충에 물리지 않도록 하고 깨끗한 음식물만 섭취합니다.



### 비상대비상식 NOTE

#### 화생방(化生放)이란?

일반적으로 화학·생물·방사능 물질을 무기화하여 공격한 상황을 말하며, 광범위한 지역에 피해를 유발시킨다.

### 핵·방사능 피해



민방위 대피소로 신속히 대피하되, 미처 대피하지 못했을 경우 핵폭발 하는 방향의 반대 방향으로 엎드리고 양손으로 눈·귀를 막고 입은 벌리며 배는 바닥에 닿지 않도록 하여 신체를 보호해야 합니다.

## 핵 경보 발령시 국민행동요령



## 일상생활 비상대비 3가지

### 대피장소·용품·요령 알아보기

공습·포격, 핵·방사능 및 생물·화학무기 피해에 대비할 수 있도록 안전한 대피장소를 확인하고 대피용품을 준비합니다.

#### STEP 01

##### 대피장소 확인

생활 환경에서 가장 가까운 민방위 대피소를 ‘안전 디딤돌’ 앱, 국민재난안전포털(<http://www.safekorea.go.kr>)에서 확인하실 수 있습니다.



#### STEP 02

##### 대피용품 준비

비상사태를 대비하여 생활필수품·화생방 개인 보호장비·비상대비물자를 가정에 준비하고 정기적으로 점검하며, 필요에 따라 교체합니다.



#### STEP 03

##### 신속한 대피

공습·포격, 핵·방사능, 생물·화학무기 피해를 최소화할 수 있도록 국민재난안전포털(<http://www.safekorea.go.kr>) 내 안전시설정보를 확인하여 대피시설로 신속히 이동하고, 상황별 대처 요령에 따라 침착하게 행동합니다.



상황별 대피장소와 대피요령을 알아봅니다.



일상생활 장소(가정, 직장, 학교 등)에서 가장 가까이 있는 대피  
장소로 이동합니다.

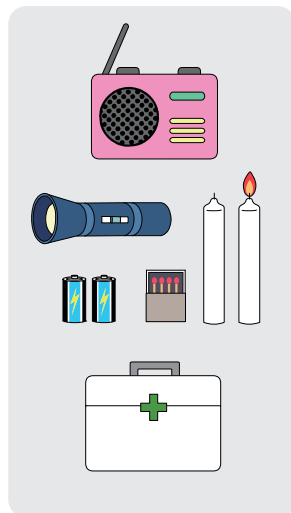
| 상황                    | 대응요령                                    |
|-----------------------|---|
| 재래식 무기 공격<br>(일반적 공격) | • 아파트·대형건물 등의 지하 주차장 및 지하철 역사           |
| 화학 공격                 | • 외부 공기를 차단할 수 있는 높은 층의 실내 공간           |
| 생물학 공격                | • 민방위 대피시설, 가정 등 외부 공기를 차단하고 머물 수 있는 실내 |
| 핵·방사능 공격              | • 상가, 대형건물, 역사 등 지하공간 및 민방위 대피시설        |

유형별 대피용품을 알아봅니다.



상황에 맞는 대피용품을 확인하고 일상생활에서 준비해 두어야 합니다.

### 대피용품 준비



#### 공습·포격

라디오, 건전지,  
휴대용 손전등, 양초,  
라이터(성냥), 식수,  
식량, 취사도구, 침구류,  
상비약품 등



#### 핵·방사능

2주 이상 사용할 수  
있는 식수와 식품,  
우의(모자가 있는  
형태), 알루미늄테이프,  
고무장갑, 고무장화,  
포대 형태의 대형 비닐 등



#### 생물·화학무기

화생방 방독면,  
KF95 황사마스크,  
알루미늄테이프,  
우의(모자가 있는  
형태) 등

## STEP 01

### 대피장소 확인



#### 비상대비상식 NOTE

학교나 직장, 집 밖에서 공습·포격  
하면 어디로 대피해야 하나요?

민방위 대피소 표지판을 찾으  
십시오. '생활안전지도' 앱 에서도  
가까운 대피소를 확인할 수 있습  
니다.

## STEP 02

### 대피용품 준비



#### 비상대비상식 NOTE

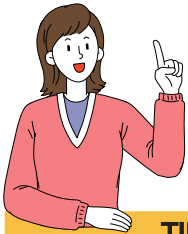
방독면 대체장비 물자

화생방 일반 방독면이 없는 경우,  
손수건, 대형 비닐, 황사마스크,  
물에 적신 의류 등으로 대체하여  
최소한의 보호 활동 수행  
(자세한 내용은 43page 참조)

## STEP 03

## 신속한 대피

## 화학무기 피해



## TIP

생물·화학무기에는 호흡기 보호, 피부 오염 예방이 우선이에요.

## 생물학무기 피해

민방공 경보 및 안내방송에 따라 신속히 대피하며 상황별 대피요령을 알아두고 대비합니다.



**민방공 경보시 사이렌 및 음성방송 등의 안내에 따라 신속히 대피해야 합니다.**

- 운전 중에는 차량을 가까운 빈터나 도로 오른쪽에 세우고 대피합니다.
- 대피소로 이동하기 어려운 경우, 낮은 곳에 최대한 엎드려 몸을 숨깁니다.

사람 및 동식물에게 피해를 줄 수 있는 유독성 액체, 기체 또는 고체 상태의 화학무기(화학작용제) 살포로 나타나는 피해를 말합니다.



**화학무기 피해시 신속히 대피하고 오염물질은 신속히 제거해야 합니다.**

## 1. 실외에 있을 경우

- 방독면이나 마스크 등을 착용하고 지형, 풍향 등을 고려(20P 참조)해서 대피합니다. 방독면, 마스크가 없을 경우 수건, 마스크, 옷 등을 이용하여 호흡기를 보호합니다.

## 2. 실내에 있을 경우

- 출입문, 창문, 환풍기는 접착테이프 등으로 밀봉해야 합니다. 오염된 신체 부위는 비누, 세제로 흐르는 물에 1분 이상 씻고, 오염된 옷은 비닐봉지에 밀봉해야 합니다.

생물학무기 피해란 병원균이 포함된 미생물을 무기로 살포하여 나타나는 피해를 말합니다.




**생물학무기 피해시 전염 및 확산 예방에 노력해야 합니다.**

- 생물학무기 피해시 병원균에 따라 고열, 호흡곤란, 근육마비 등의 증세가 나타납니다.
- 대표적인 생물학무기로는 탄저균, 페스트, 천연두 등이 있습니다.
- 오염물질 및 환자와의 접촉을 금하고, 방독면이나 마스크 착용 후 오염 지역을 신속히 벗어나야 합니다.
- 정부방송의 안내에 따라 감염 여부를 확인하고 (예방)접종 등의 치료를

받아야 합니다.


- 음식물과 물은 끓여서 섭취해야 하며 몸과 생활공간의 청결을 유지해야 합니다.
- 외부 활동을 최대한 자제하고, 정부 및 지방자치단체의 안내에 따릅니다.

## 1. 핵, 방사능 피해 전

 핵·방사능 피해에 대비하고 신체 피해를 막도록 노력해야 합니다.


- ① 민방공 경보가 발령되면 지하철, 터널, 건물지하 등의 지하장소나 대피시설로 신속히 이동합니다.
- ② 대피용품을 휴대하고 대피장소로 이동하여 몸을 보호해야 합니다.
- ③ 대피할 시간적 여유가 없다면 핵폭발하는 방향의 반대 방향으로 엎드리되 양손으로 눈·귀를 막고 입은 벌리며 배는 바닥에 닿지 않게 해야 합니다.

## 2. 핵, 방사능 피해 중

 방사능과 낙진을 피하는 데에 최대한 노력합니다.

- ① 시간적 여유가 있을 때에는 바람이 불어오는 방향을 살펴 낙진 지역에서 신속히 벗어나야 합니다.
- ② 피폭지역에서 벗어날 수 없다면 최대한 지하 깊은 곳으로 이동해야 합니다.
- ③ 오염장소에서 멀수록, 신체 노출 시간이 적을수록 안전하며 납·콘크리트 벽등으로 건축된 시설 안으로 대피합니다.
- ④ 대피 후에는 가능할 경우 외부와 밀폐된 공간을 찾아 알루미늄테이프, 천 등으로 입구를 막아 낙진이 들어오지 않도록 합니다.

## 3. 핵, 방사능 피해 후

 상황파악 후 조치사항을 결정해야 합니다.

- ① 핵폭발, 바람의 방향, 피해 상황 여부, 가용한 대피소 등을 파악합니다.
- ② 대피소에서는 라디오를 통하여 정부의 안내를 경청하고, 대피한 사람들은 대표자를 지정하여 질서 있게 대처해야 합니다.
- ③ 2주 이상 대피하는 데 필요한 물품을 준비합니다.

## 핵·방사능 피해



### 비상대비상식 NOTE

핵폭발의 섬광을 봤더라도 폭풍이 오기 전까지 몇 초 안에 바닥에 엎드리거나 건물 안으로 대피해야 합니다.(차폐물로 보호할수록 안전)

핵폭발을 인지한 것은 생존할 수 있다는 것이니 당황하지 말고, 신속히 대피하고 낙진에 대비해야 합니다.